



Bu proje Avrupa Birliđi ve Türkiye Cumhuriyeti tarafından finanse edilmektedir.



ARILARI YAŞAT, GELECEĐİNİ KAZAN PROJESİ TARIMSAL İŞGÜCÜ ANALİZ RAPORU



KEEP BEES ALIVE, EARN YOUR FUTURE
TREESP1.2NEETPRO/P-03/147



Bu rapor Avrupa Birliđi ve Trkiye Cumhuriyeti'nin maddi desteđi ile hazırlanmıřtır. İerik tamamıyla orum Valiliđi Merkez Kylere Hizmet Gtrme Birliđi sorumluluđu altındadır ve Avrupa Birliđi ve Trkiye Cumhuriyetinin grřlerini yansıtılmak zorunda deđildir.

This report has been produced with the financial assistance of the European Union and the Republic of Turkey. Its contents are the sole responsibility of orum Governorship Central Villages Service Provision Union and do not necessarily reflect the views of the European Union and the Republic of Turkey.

İÇİNDEKİLER

ÖZET	4
GİRİŞ.....	5
TARIMSAL İŞGÜCÜNÜN MEVCUT DURUMUNA İLİŞKİN TEORİK ANALİZİ	7
1. Genel Olarak Tarım Sektörü	7
2. Tarım Sektörünün Dünya ve Türkiye Ekonomisindeki Yeri	7
3. Tarım Sektöründe İstihdam	8
4. Çorum İli Tarım Sektörü	8
5. Çorum İli Tarımsal İşgücü Analizi.....	11
5.1. İl Bazında İstihdam Göstergeleri	12
5.2. TR83 Bölgesi Bazında İstihdam Göstergeleri	14
YÖNTEM.....	17
1. Araştırma Evreni ve Örneklem.....	17
2. Veri Toplama Araçları ve Veri Analizi	17
ARAŞTIRMA BULGULARI	19
1. Tarımsal İşgücü İçin Eğilimler, Zorluklar Ve Fırsatlar Anketi Sonuçları.....	19
2. Odak Grup Görüşmesi ve Mülakat Sonuçları.....	26
SONUÇ VE ÖNERİLER	27
KAYNAKÇA	28

ÖZET

Tarımsal işgücü, hem Türkiye'de hem de dünya genelinde kritik bir öneme sahiptir. Türkiye'nin ekonomik ve sosyal kalkınması açısından tarım sektörü önemli bir rol oynamaktadır, ancak bu sektör son yıllarda çeşitli zorluklarla karşı karşıya kalmıştır. İklim değişikliği, tarımsal arazilerin azalması ve mevsimsel işsizlik gibi zorluklar, tarım sektöründe çalışanları doğrudan etkileyen faktörlerdir. Ayrıca, tarım sektöründe çalışanların gelir seviyesinin düşük olması, özellikle genç işgücü için cazibesini azaltan bir unsur olmuştur. Türkiye'de gençlerin tarıma olan ilgisi azalmakta ve tarım sektöründe çalışanların yaş ortalaması giderek artmaktadır.

Çalışmada, tarımsal işgücüne yönelik önemli bulgular sunulmuştur. 2023 yılı itibarıyla Çorum ilinde tarım sektöründe çalışanların sayısında azalma olduğu, bu işgücünün büyük çoğunluğunun 56 yaş ve üzeri kişilerden oluştuğu tespit edilmiştir. Tarım teknolojilerinin iş süreçlerine entegrasyonu da bir başka önemli konudur. Raporda, tarım teknolojilerine erişimin sınırlı olduğu belirtilmiş, çiftçilerin önemli bir kısmının bu teknolojilere erişimlerinin olmadığını ifade ettikleri vurgulanmıştır. Tarımda teknolojik yeniliklere karşı ilgi olsa da, erişim ve eğitim eksiklikleri bu yeniliklerin hayata geçirilmesini zorlaştırmaktadır.

Katılımcıların eğitim durumları incelendiğinde, büyük bir kısmının eğitim düzeyinin düşük olduğu görülmektedir. Bu durum, tarımsal işgücü kalitesinin iyileştirilmesi için eğitim ve gelişim fırsatlarının artırılmasına ihtiyaç duyulduğunu ortaya koymaktadır. Ayrıca, tarım sektöründe çalışanlar, çalışma koşullarının zorluğuna dikkat çekmişler ve düşük ücretler ile mevsimsel işsizlik gibi sorunları vurgulamışlardır.

Sonuç olarak, tarımsal işgücü analizi, tarım sektöründe yapısal sorunlar olduğunu ve bu sorunların çözümü için yenilikçi tarım teknolojilerinin benimsenmesi, işgücü eğitimi ve çalışma koşullarının iyileştirilmesi gibi adımlar atılması gerektiğini ortaya koymaktadır. Tarımda verimliliğin artırılması için politikalar geliştirilmesi, tarımsal işgücünün sosyal ve ekonomik koşullarının iyileştirilmesine yönelik projelerin uygulanması büyük önem taşımaktadır.

GİRİŞ

Tarım sektörü, yüzyıllardır insanlığın temel ihtiyaçlarını karşılamada merkezi bir rol oynamaktadır. Bu sektör, yalnızca gıda güvenliğini sağlamakla kalmaz, aynı zamanda birçok ülkede önemli bir istihdam kaynağıdır. Özellikle Türkiye gibi tarıma dayalı bir ekonomiye sahip ülkelerde, tarım sektörü kırsal kalkınmanın ve ekonomik büyümenin temel dinamiklerinden birini oluşturur. Ancak, tarım sektöründe yaşanan dönüşüm ve zorluklar, bu alanın sürdürülebilirliğini tehdit etmektedir. Bu bağlamda, tarımsal işgücü yapısının detaylı bir şekilde incelenmesi, tarım sektörünün geleceği açısından büyük önem taşımaktadır.

Tarımsal işgücünün yapısı, tarımsal üretimin verimliliği ve sürdürülebilirliği üzerinde doğrudan etkilidir. Tarım sektöründe çalışan işgücünün demografik özellikleri, yaş ortalaması, eğitim düzeyi ve çalışma koşulları, tarımsal üretim faaliyetlerinin başarısını belirleyen temel faktörlerdir. Ancak, Türkiye'de son yıllarda tarım sektöründe çalışan nüfusun giderek yaşlandığı ve gençlerin bu sektöre olan ilgisinin azaldığı gözlemlenmektedir. Tarımda yaşanan bu işgücü krizi, sektörün geleceği açısından ciddi bir tehdit oluşturmaktadır.

Bu bağlamda, Türkiye'nin belirli bölgelerinde tarımsal işgücünün mevcut durumunu anlamak, sektörün ihtiyaçlarını belirlemek ve geleceğe yönelik çözümler üretmek için kapsamlı analizler yapılması gerekmektedir. Özellikle Çorum ili gibi tarımın önemli bir gelir kaynağı olduğu bölgelerde, tarımsal işgücü analizi büyük önem taşımaktadır. Bu proje kapsamında gerçekleştirilen tarımsal işgücü analizi, Çorum ili özelinde tarımda çalışan bireylerin demografik yapısını, eğitim düzeyini, çalışma koşullarını ve tarımsal üretimde karşılaştıkları zorlukları incelemeyi hedeflemektedir.

Tarımsal işgücü analizi, bölgedeki tarım sektöründe işgücünün yaşadığı mevcut sorunları ortaya çıkarmakla birlikte, bu sorunlara yönelik çözüm önerileri geliştirilmesine de katkı sağlamaktadır. Tarımda mevsimsel işsizlik, düşük gelir düzeyi, tarımsal teknolojilere erişim ve eğitim eksikliği gibi sorunlar, bu çalışmada öne çıkan başlıca konular arasında yer almaktadır. Ayrıca, tarımda sürdürülebilirliğin sağlanması için genç işgücünün sektöre kazandırılması ve bu işgücünün niteliğinin artırılması, projenin temel amaçları arasında bulunmaktadır.

Proje kapsamında, tarım sektöründe çalışan bireylerin yaş grupları, meslek dağılımları, ikamet yerleri ve cinsiyetleri gibi demografik faktörler incelenmiş ve bu faktörlerin tarımsal üretim üzerindeki etkileri analiz edilmiştir. Aynı zamanda, bölgedeki tarımsal faaliyetlerin verimliliğini artırmak için gerekli olan teknolojik yenilikler ve bu yeniliklere erişimin nasıl sağlanacağı üzerinde durulmuştur. Özellikle, tarımsal işgücü eğitim programlarının yaygınlaştırılması ve tarım teknolojilerine yönelik farkındalığın artırılması, tarımda verimliliği artırmak adına büyük bir fırsat sunmaktadır.

Bu rapor, tarımsal işgücü analizi sonuçlarına dayanarak, tarım sektöründe yapısal sorunları anlamak ve çözümü için alınması gereken önlemleri ortaya koyabilmek için oldukça önemli bulgular ortaya koymaktadır. Tarımda sürdürülebilirlik ve verimliliği sağlamak için işgücü kalitesinin artırılması, teknolojik yeniliklerin uygulanması ve kırsal kalkınma projelerinin hayata geçirilmesi büyük bir gerekliliktir. Bu projede ortaya konulan bulgular, tarımsal işgücünün niteliğinin artırılması ve sektörde sürdürülebilir kalkınmanın sağlanmasına yönelik somut adımlar atılmasına katkı sağlayacaktır. Yapılan çalışmada, Çorum ili kırsalında ve köylerinde yaşayan tarımsal iş gücünün büyük bir bölümünün yaş aralığının 41-55 ve 56+ olduğu, genç nüfusun ise tarımda oldukça az yer aldığı tespit edilmiştir. Bu durum, kırsal kesimde tarımsal faaliyetlerin sürdürülebilirliğinin tehdit altında olduğunu göstermektedir. Aynı zamanda, kadın iş gücünün oranının oldukça düşük olduğu ve tarımsal iş gücünün büyük bir kısmının erkeklerden oluştuğu bulgulanmıştır. Ayrıca, katılımcıların önemli bir kısmının düşük eğitim seviyesine sahip olduğu gözlemlenmiştir, bu da tarımsal üretimde modern tekniklerin uygulanmasını zorlaştırmaktadır. Raporun sonuçları, gençlerin tarımsal iş gücüne kazandırılmasının ve kadın iş gücünün artırılmasının tarımsal sürdürülebilirlik açısından kritik olduğunu ortaya koymuştur. Bunun yanı sıra, eğitim ve yetkinlik artırıcı projelerin uygulanması, kırsal kalkınma ve tarımsal verimliliğin artırılmasında önemli bir adım olarak değerlendirilmektedir.

Sonuç olarak, bu proje kapsamında yapılan tarımsal işgücü analizi, tarım sektöründeki işgücünün demografik özelliklerini ve bu işgücünün tarımsal üretim üzerindeki etkilerini ortaya koymayı hedeflemektedir. Elde edilen veriler ışığında, bölgedeki tarımsal faaliyetlerin geleceği için çözüm önerileri geliştirilmiş ve tarımsal üretimde sürdürülebilirlik sağlamak adına politika önerileri sunulmuştur.

TARIMSAL İŞGÜCÜNÜN MEVCUT DURUMUNA İLİŞKİN TEORİK ANALİZİ

1. Genel Olarak Tarım Sektörü

Türk Dil Kurumuna göre tarım “*Bitkisel ve hayvansal ürünlerin üretilmesi, kalite ve verimlerinin yükseltilmesi, uygun koşullarda korunması, işlenip değerlendirilmesi ve pazarlanması*” olarak ifade edilmektedir (TDK, 2024: <https://sozluk.gov.tr/>).

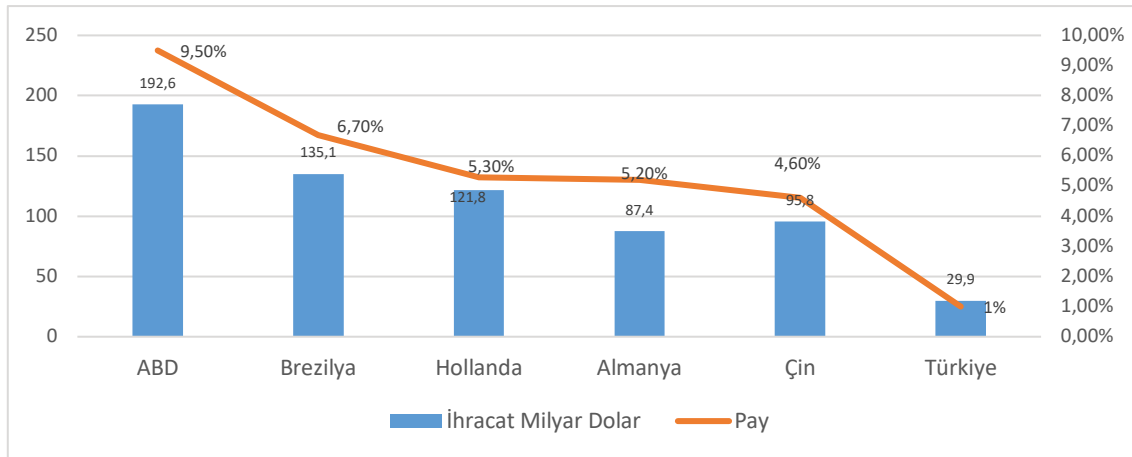
Medeniyet tarihinin belki de en kritik kırılma noktalarından birisi insanoğlunun buğdayla tanışması ve tarımsal faaliyetlerin başlamasıdır. Eski tarihlerde sadece insanların beslenme ihtiyaçlarını gidermek amacıyla yürütülen tarımsal faaliyetler nüfusun artışı ile beraber çok daha farklı bir kimlik ve misyon kazanmıştır. Bu gelişmelerle birlikte tarıma dayalı güç sahibi olmak ülkelerin temel stratejileri haline dönüşmüştür. Tarımsal faaliyetleri sadece insanların temel beslenme ihtiyaçlarını gideren yönü ile değerlendirmek sıklıkla yapılan ve çok önemli bir algı yanılsamasıdır. Nitekim tarım geleneksel amacı dışında diğer sektörlerin en önemli girdi sağlayıcısı konumundadır. Bu önemine rağmen tarım sektörünün birçok belirsiz ve zorluklar içeren koşullarda bulunduğunu da ifade etmek gerekir. İklim koşullarına karşı olan aşırı hassasiyet, ağır çalışma koşulları, iklim değişikliği, azalan su kaynakları ve yıllar itibarıyla tarım arazilerinin azalması tarım sektörünü diğer sektörlerden ayıran olumsuz yönler arasında sayılabilir (Şimşek, 2023:470).

Genellikle tarımdan söz edilince akla ilk olarak bitkisel üretim faaliyetleri gelse de esasen tarım bitkisel üretimden ibaret olmayıp; hayvancılık, orman ve su ürünlerinin üretimini de kapsamına almaktadır (Şenel, 2022: 235). Son yıllarda tarım sektörü ülke ekonomilerinde geleneksel rolleri dışında diğer sektörlerle girdi sağlaması, işgücü ve istihdam dengesi, nüfus hareketlerine yön vermesi gibi etkileri ile de öne çıkmaktadır. Tarım sektörünün sosyal ve ekonomik hayata olan katkılarının yanında son zamanlarda üzerinde yoğun tartışmaların ve çalışmaların yapıldığı ekolojik ve çevresel konular üzerinde olan ağırlığı da gittikçe artmaktadır (Cheong vd., 2013: 2; Fakı, 2022: 17).

2. Tarım Sektörünün Dünya ve Türkiye Ekonomisindeki Yeri

Küresel dünyada 2021 yılı itibarıyla tarımsal katma değer 3,26 trilyon dolar olarak gerçekleşmiştir ve bu değer toplam 96,4 trilyon dolarlık küresel gelirin % 4,1’ne denk gelmektedir. Küresel bazda üretilen gelirin % 78’ni 20 ülke elinde bulundurmaktadır ve bu ülkeler hasılatın % 56’na sahip olmaktadır. Dünya genelinde tarımsal ürün üretiminde ABD, Brezilya, Hollanda, Almanya ve Çin’in ön plana çıktığı ifade edilebilir. Nitekim bu beş ülkenin küresel tarım ürünleri ihracatında toplam payları % 32 civarındadır (Ticaret Bakanlığı, 2023: 1).

Grafik 1. Ülkelere Göre Küresel Tarım Ürünleri İhracatı ve Payları



Grafik 1’ den de görüleceği üzere küresel bazda en çok tarım ürünleri ihracatını 192,6 Milyar dolarlık hacim ve % 9,5 payla ABD gerçekleştirmektedir. İkinci sırada 135,1 Milyar dolarlık ihracat rakamı ve % 6,7’lik oranla Brezilya yer almaktadır. Brezilya’yı 121,8 Milyar dolar ihracat rakamı ve %5,30 pay ile Hollanda takip etmektedir. Türkiye ise küresel tarım ürünleri ihracatında 29,9 Milyar dolarlık hacim ve %1 oranla dünya sıralamasında 21. sırada yer almaktadır.

Türkiye’de ise tarım sektörünün Gayri Safi Yurt İçi Hasıla içerisinde aldığı pay yıllar itibariyle azalma göstermektedir. Bununla birlikte reel üretim miktarlarının artışı da söz konusudur. Bir çelişki gibi görüle de bu durum tarım dışı sektörlerin büyüme oranlarının görece olarak fazla olmasından kaynaklanmaktadır. Başka bir ifade ile tarımsal ürün üretimi yıllar itibariyle artmakla birlikte Türkiye ekonomisinde tarım dışı sektörler kadar artış sağlanmamıştır. Nitekim 1980’li yıllarda milli gelir içerisinde tarım sektörü %25.8’lik bir paya sahip iken 2022 yılı itibariyle bu oran %4,8’e kadar gerilemiştir. 2023 yılında ise az bir artışla %5,4 olarak gerçekleşmiştir (Ticaret Bakanlığı, 2023: 1). Tarım sektörünün ülke gayri safi hasılasına katkısının azalmasının nedenleri üzerine gidilmesi ve tarımsal katma değeri yüksek ürünlerin üretilip ihracatının artırılmasına yönelik politikaların geliştirilmesi gerekmektedir. Çünkü tarım sektörünün sadece insanların beslenme ihtiyaçlarını gideren bir sektör olmadığı, küresel savaşlara bile yol açabilecek stratejik öneme sahip olduğu olgusu ortadadır.

3. Tarım Sektöründe İstihdam

Dünya genelinde belirsiz iklim şartları, ağırlıklı olarak küçük aile işletmelerinin yer alması, mevsimlik işçi talebi, zorlu çalışma şartları ve kayıt dışılığın fazla olması tarım sektöründe bazı yapısal üretim ve istihdam sorunlarını beraberinde getirmektedir (Şimşek, 2023: 474). Nitekim tarım sektöründe çalışan kişilerin sayıları 2021 yılı itibariyle ciddi seviyede azalmıştır. 2000 yılında küresel istihdam içerisinde %40’lık bir orana sahip olan sektör 2021 yılı itibariyle istihdamın %26.6’sını karşılamaktadır. İstihdam oranı her ne kadar azalma eğiliminde olsa da dünya genelinde iş hayatında her dört kişiden birisinin bu sektörde yer aldığı görülmektedir. Buna karşın tarım sektörünün GSYH’den aldığı pay çok daha düşük oranlarda gerçekleşmektedir. 2021 yılı itibariyle söz konusu oran %4,3 olarak gerçekleşmiştir. Dünya geneline bakıldığında teknolojik gelişmişlik seviyesi ile tarımsal istihdam arasında ters yönlü bir etkileşim olduğu söylenebilir. Nitekim teknolojik gelişmişlik düzeyinin düşük olduğu Afrika kıtasında tarımsal istihdam dünya ortalamasının yaklaşık iki katı kadar iken gelişmiş Avrupa kıtasında % 5 civarındadır (Türkiye Bankalar Birliği, 2023: 9).

Türkiye’de ise tarım sektöründe istihdam oranı, sektörün GSYH’den aldığı paydaki azalmaya paralel şekilde azalmakla birlikte 2022 yılı itibariyle %15,8 civarındadır. Toplam istihdamın 30,8 Milyon kişi olduğu dikkate alındığında halen 4,9 Milyon kişi tarım sektöründe çalışmaktadır. 2021 yılında sektörün istihdam oranının % 17,2 olduğu gerçeğinden hareketle istihdam oranında azalma net bir şekilde göze çarpmaktadır. İstihdam değerleri işgücünün tarım sektöründen hizmetler ve inşaat sektörüne doğru yönlendiğini göstermektedir (Ticaret Bakanlığı, 2023: 1). İstihdam oranında yıllar itibariyle görülen bu gerilemenin elbette çeşitli sebepleri bulunmaktadır. İnsanların tarım sektöründe diğer sektörler göre daha düşük gelir elde etmeleri ve yıl boyunca sistematik gelir akışının olmaması belli başlı sebepler arasında yer almaktadır. Tarım sektöründe istihdamın artırılması için sektörün ana girdi unsuru olan işgücünün yaşam standartlarının yükseltilmesine yönelik tedbirlerin alınması gerekmektedir (Şimşek, 2023: 474).

Türkiye Ziraat Odaları Birliği’ne göre ülkemizde çiftçi kayıt sistemine kayıtlı çiftçilerden erkeklerin yaş ortalaması 57.7, kadın çiftçilerin yaş ortalaması 60,1, genel ortalama ise 58,1’dir. Ülkede toplam çiftçi sayısının 5 Milyon 162 bin olup bunun % 82’sini erkekler % 18’ni ise kadınlar oluşturmaktadır. Tarım sektöründe yer alan çiftçilerden 18-24 yaş aralığında olanların oranı sadece % 1, 18-32 yaş arasında çiftçilik yapanların oranı toplam çiftçilik yapanlar içinde yüzde 4,8’e denk gelmektedir. 65 yaş üstü olup hala çalışma hayatında olanların tamamına yakını ise tarım sektöründe yer almaktadır (TZOB, 2023).

Kentlerde yaşanan ekonomik ve sosyal yaşamın kırsal alana geç ulaşması, tarım sektöründe ortalama gelir seviyesinin diğer sektörler oranla düşük seyretmesi, ebeveynlerin çocuklarına daha iyi yaşam standartları sağlama niyetleri, sosyal statü sahibi olma isteği, sağlık, ulaşım ve eğitim hizmetlerinden yoksun olma hissi veya düşüncesi gibi nedenler genç istihdamında azalmanın sebepleri arasında sayılmaktadır (TZOB, 2023).

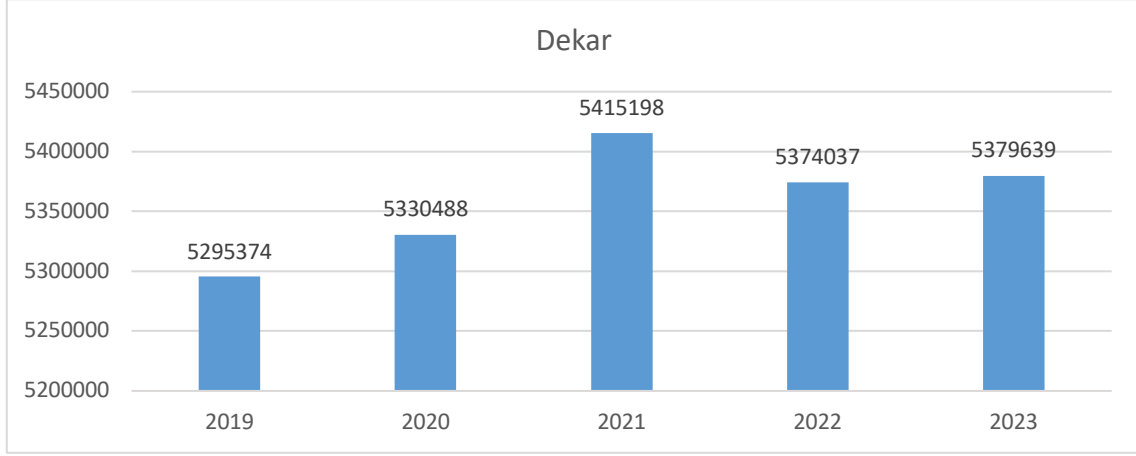
4. Çorum İli Tarım Sektörü

Çorum ili ekilebilir arazi büyüklüğü ve topraklarının büyük bir kısmının organik tarım için elverişli olması bakımından tarımsal yatırımlar için uygun bir konumdadır. Diğer taraftan yumurta ve et

tavukçuluğu, bağcılık, arıcılık, tiftik keçisi yetiştirilmesi, et ve süt ürünleri üretimi ve bazı bölgelerde seracılık faaliyetleri için de elverişli iklim koşullarına sahiptir (Tarım ve Orman Bakanlığı, 2021, s.43'den aktaran Çelik, 2021)

Çorum ili coğrafi açıdan değerlendirildiğinde topraklarının % 4'nün ormanlık alandan, % 43'nün tarıma uygun alanlardan ve % 5'nin ise çayır ve meralardan oluştuğu söylenebilir. İlde öne çıkan tarımsal ürünlerin başında buğday ve arpa gelmektedir. Bunun yanı sıra Kızılırmak vadisinin yer aldığı alanlar da sebze yetiştiriciliği ve pirinç üretimi söz konusudur. Soğan, şekerpancarı ve patates ise merkez ilçe ile birlikte Alaca, Osmancık ve Sungurlu ilçelerinin tarımsal üretim kalemleri arasında yer almaktadır (Nurdoğan ve Doğan, 2019, s.133).

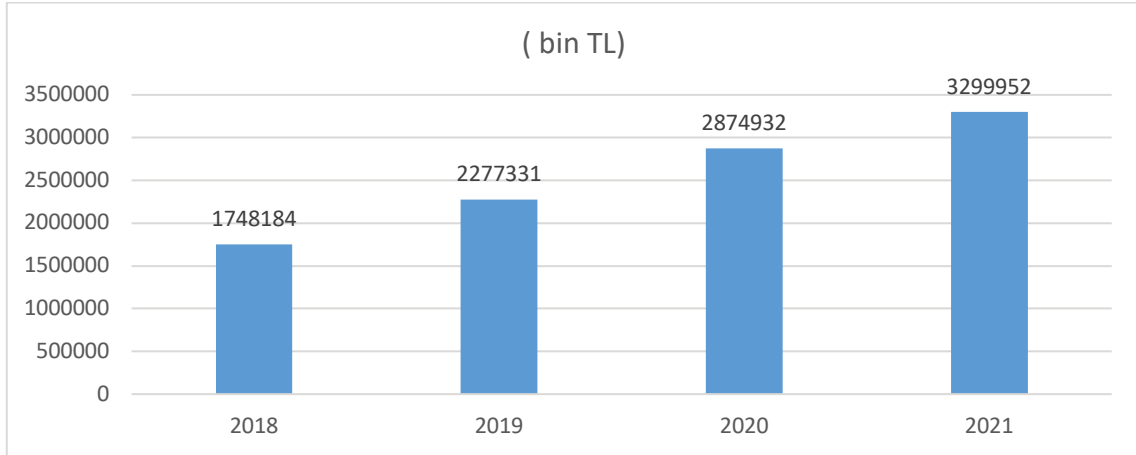
Grafik 2. Çorum İli Tarım Alanı (Dekar)



Kaynak: TÜİK

Grafik 2'de 2019-2023 yılları arasında Çorum ili tarım alanları görülmektedir. 2019 yılında 5.295.374 dekar olan tarım alanı 2023 yılı itibariyle 5.379.639 dekara yükselmiştir.

Grafik 3. Çorum İli Bitkisel Üretim Değeri



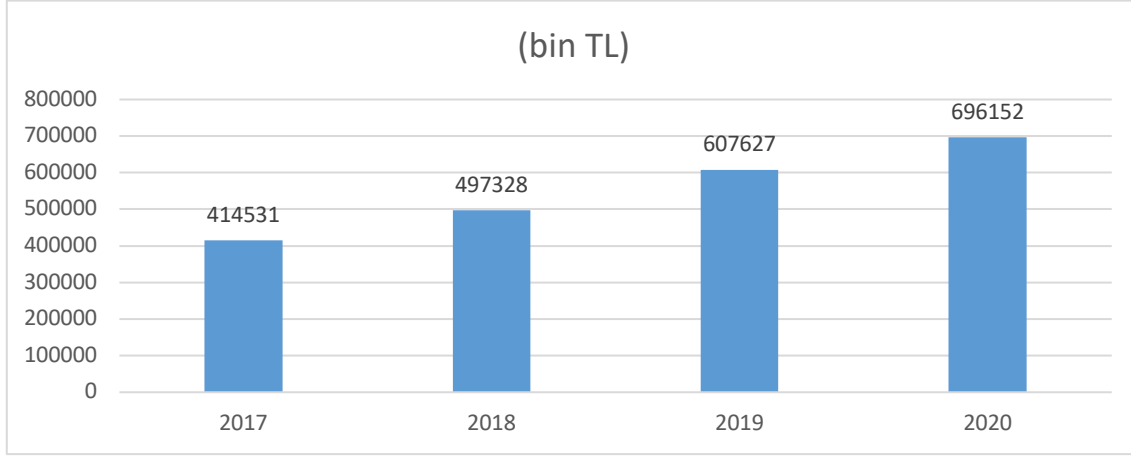
Kaynak: TÜİK

Grafik 3 Çorum İlinin Bitkisel Üretim Değerlerini yansıtmaktadır. Ancak TÜİK'ten elde edilen veriler cari fiyatlarla Bitkisel Üretim Değerlerini yansıtmaktadır. Her ne kadar 2018 yılına göre bitkisel üretim değeri artmış görünse de enflasyondan arındırılmış değerler değildir.

Hayvancılık açısından da Çorum önemli potansiyele sahiptir. Çorum Tarım İl Müdürlüğü'nden alınan TÜİK 2023 kaynaklı verilere göre Çorumda 206.755 Büyükbaş hayvan, 285.427 küçükbaş hayvan, 3.289.992 adet kanatlı hayvan 48.260 adet arı kovanı bulunmaktadır. 2023 yılı su ürünleri üretimi de 52 ton olarak gerçekleşmiştir. Çorum ili tavuk sayısı ve üretiminde 11. , büyükbaş hayvan

sahipliğinde 28., bal üretiminde 48. ve küçükbaş hayvan sayısında da 54. sırada yer almaktadır (Çorum İl Tarım Müdürlüğü, 2024). Aşağıdaki Grafik 4. Çorum ilinin ürettiği hayvansal ürünlerin değerini göstermektedir. Bitkisel üretimde olduğu gibi fiyatlar ilgili yılların fiyatlarını yansıttığından artışın enflasyon etkisi dikkate alınmalıdır.

Grafik 4. Çorum İli Hayvansal Ürünler Değeri

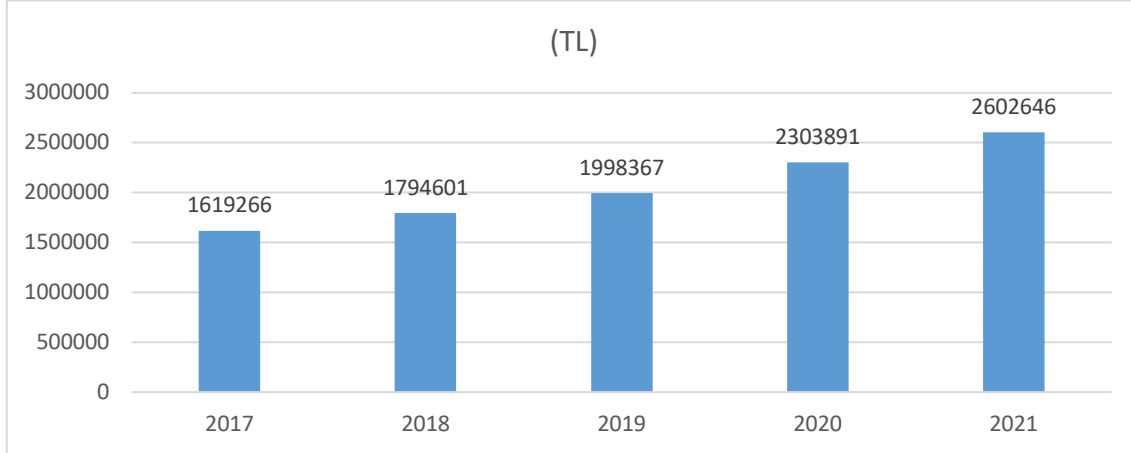


Kaynak: TÜİK

Çorum ilindeki hayvansal ürün üretiminin 2017 ile 2020 yılları arasındaki değişimini göstermektedir. Verilere göre, hayvansal ürünlerin değeri 2017 yılından 2020 yılına kadar istikrarlı bir artış göstermiştir. 2017 yılında, hayvansal ürünlerin toplam değeri yaklaşık 414.531 bin TL iken, bu rakam 2018 yılında 497.328 bin TL'ye çıkmıştır. 2019 yılında, bu artış devam ederek toplam hayvansal ürün değeri 607.627 bin TL'ye ulaşmıştır. 2020 yılı ise en yüksek değeri göstermektedir; hayvansal ürünlerin değeri 696.152 bin TL'ye yükselmiştir.

Çorum ili 2017-2021 yılları arası canlı hayvan değerleri (TL) ise aşağıda Grafik 5'te gösterilmiştir.

Grafik 5. Çorum İli Canlı Hayvan Değerleri



Kaynak: TÜİK

Yukardaki grafik incelendiğinde Çorum ili 2017-2021 yılları arasında canlı hayvan değerlerinde düzenli bir artış yaşandığı anlaşılmaktadır. 2017 yılında canlı hayvan değeri 1.619.266 TL seviyesindeyken, 2018 yılında bu değer 1.794.601 TL'ye yükselmiştir. Bu artış, %10'un üzerinde bir büyümeyi göstermektedir. 2019 yılında canlı hayvan değerlerinde önemli bir sıçrama daha yaşanmış ve 1.998.367 TL'ye ulaşılmıştır. Bu yıl, canlı hayvan değerlerinde %11 civarında bir artış gerçekleşmiştir. 2020 yılında ise canlı hayvan değeri 2.303.891 TL'ye çıkmıştır. Bu, önceki yıla göre yaklaşık %15'lik bir artışı ifade eder ve değer artışının devam ettiğini göstermektedir. 2021 yılında

ise canlı hayvan değerleri 2.602.646 TL'ye ulaşmıştır. Bu yıl, önceki yıla göre yaklaşık %13'lük bir büyüme ile yine dikkat çeken bir artış kaydedilmiştir. Bu grafik, canlı hayvan değerlerinin her yıl istikrarlı bir şekilde arttığını göstermektedir. 2020 ve 2021 yıllarında görülen yüksek artış oranları, talepteki yükselme, üretim koşullarındaki iyileşmeler veya hayvan fiyatlarındaki genel artış gibi etmenlerle ilişkilendirilebilir. Bu eğilim, Çorum ilinde hayvancılığın ekonomik değerinin artmaya devam ettiğini ortaya koymaktadır.

5. Çorum İli Tarımsal İşgücü Analizi

Çorum ilinin tarımsal işgücü analizinin iyi anlaşılabilmesi için aşağıdaki Tablo 1 özet bilgiler sunmaktadır. Tabloda 2004 yılının baz alındığı ve 2022 yılına kadar uzanan süreçte tarım, sanayi ve imalat sanayi sektörlerinin Çorum ili Gayri Safi Hasıla değerleri yer almaktadır.

Tablo 1. Çorum ili gayrisafi yurt içi hasıla, iktisadi faaliyet kollarına (A10) göre, zincirlenmiş hacim, endeks ve değişim oranları, 2004-2022

Yıl	Tarım, ormancılık ve balıkçılık			Sanayi			İmalat sanayi		
	Hacim (Bin TL)	Endeks	Değişim oranı (%)	Hacim (Bin TL)	Endeks	Değişim oranı (%)	Hacim (Bin TL)	Endeks	Değişim oranı
2004	1 105 408	102,8	-	494 751	85,8	-	415 567	86,2	-
2005	1 058 329	98,4	-4,3	547 225	94,9	10,6	459 214	95,2	10,5
2006	904 499	84,1	-14,5	570 891	99,0	4,3	476 505	98,8	3,8
2007	874 986	81,3	-3,3	622 191	107,9	9,0	524 435	108,8	10,1
2008	1 090 225	101,3	24,6	634 788	110,1	2,0	536 532	111,3	2,3
2009	1 075 806	100,0	-1,3	576 589	100,0	-9,2	482 199	100,0	-10,1
2010	1 218 614	113,3	13,3	617 733	107,1	7,1	515 820	107,0	7,0
2011	1 199 820	111,5	-1,5	761 144	132,0	23,2	634 739	131,6	23,1
2012	1 148 144	106,7	-4,3	753 919	130,8	-0,9	627 354	130,1	-1,2
2013	1 153 449	107,2	0,5	820 188	142,2	8,8	662 469	137,4	5,6
2014	1 074 530	99,9	-6,8	819 884	142,2	0,0	684 760	142,0	3,4
2015	1 194 999	111,1	11,2	860 142	149,2	4,9	712 647	147,8	4,1
2016	1 252 411	116,4	4,8	946 227	164,1	10,0	786 774	163,2	10,4
2017	1 237 904	115,1	-1,2	998 781	173,2	5,6	829 190	172,0	5,4
2018 ^(v)	1 393 628	129,5	12,6	919 763	159,5	-7,9	767 953	159,3	-7,4
2019 ^(v)	1 318 009	122,5	-5,4	960 713	166,6	4,5	785 421	162,9	2,3
2020 ^(v)	1 424 211	132,4	8,1	999 433	173,3	4,0	826 020	171,3	5,2
2021 ^(v)	1 268 325	117,9	-10,9	1 100 017	190,8	10,1	939 068	194,7	13,7
2022	1 401 614	130,3*	10,5	1 154 726	200,3*	5,0	1 010 265	209,5*	7,6

Kaynak: TÜİK

Tabloda 2022 yılı değerlerini gösteren satırda * işareti ile üç sektör için ulaşılan değerler yer almaktadır. Tarım, Orman ve Balıkçılık sektörünün 2004 yılı baz alındığında 100 olan endeks değerinin 2022 yılında 130.3 değerine ulaştığı görülmektedir. Aynı dönemde sanayi sektörü 200.3 endeks değerine ulaşırken imalat sanayi endeksi bunun da ötesinde 209.3 olarak gerçekleşmiştir. Bu tablo Çorum ilinde Tarım, Orman ve Balıkçılık sektörünün yıllar itibarıyla ilin Gayri Safi Milli Hasıla değerlerine olan katkısını net bir şekilde ortaya koymaktadır.

TÜİK Kaynaklarına göre il bazında istihdam verileri sadece 3 başlıkta sağlanabilmektedir. Bunlar istihdam oranı, işgücüne katılma oranı ve işsizlik oranlarıdır. Sektörlere göre dolayısıyla tarımsal

işgücüne yönelik istatistiki veriler TÜİK tarafından üretilmemektedir. Tarımsal işgücü ile ilgili istatistiki veriler Çorum ilinin de içerisinde bulunduğu TR83 Bölgesi bazında elde edilmiştir. Bu bölümde öncelikle Çorum iline ait istihdam verileri değerlendirilmiş devamında bölgesel veriler ışığında bir analiz yapılmıştır.

Çorum iline ait istihdam verilerinin daha sağlıklı değerlendirilebilmesi için ilde bulunan Tarım ve Tarıma Dayalı Sanayi İşletme sayıları aşağıdaki tabloda verilmiştir.

Tablo 2. Tarım ve Tarıma Dayalı Sanayi İşletme Sayıları

FAALİYET ALANI	SAYI	FAALİYET ALANI	SAYI
Süt ve Süt Ürünleri	85	Ekmek ve ekmek çeşitleri üretimi	160
Et ve Et Ürünleri	11	Makarna ve İrmik Üretimi	2
Su Ürünleri İşleme	-	Yumurta Paketleme	21
Meyve-Sebze işleme-paketleme	5	Dondurulmuş Gıda	-
Hububat ve Bakliyat Üretimi	27	Hazır Yemek, Tabldot Yemek	35
Katı ve Sıvı Bitkisel Yağ	1	Hazır çorba ve bulyon, puding, toz karışımlar, mayonez, sos vb	3
Şeker Üretimi (paketleme hariç)	1	Kuruyemiş ve Çerezler	20
Zeytinyağı	-	Baharat İşleme	2
Konserve ve Salça	-	Alkolsüz İçecekler	-
Fermente ve salamura ürün üretimi	5	Alkollü İçecekler	-
Pastacılık Ürünleri Üretimi	82	Bal, polen, arı sütü ve temel petek üretimi ve ambalajlama	6
Nişasta ve Nişasta mamulleri	-	Gıda Katkı ve Aroma Maddeleri	-
Bisküvi, Çikolata, Kakaolu ve Benzeri Ürünler	1	Gıda ile Temas Eden Maddeler	4
Un üretimi	30	Yem	17
Unlu mamuller üretimi	170	Diğer	21

Kaynak: ÇORUM TARIMSAL YATIRIM REHBERİ , (Tarım ve Orman Bakanlığı, 2022)

Tablodan da görüleceği gibi ilde en çok unlu mamuller üretimi yapan işletme bulunmaktadır. Bu işletmelerin sayısı 170'tir. İkinci sırada 165 adet işletme ile ekmek ve ekmek çeşitleri üretimi yapan işletmeler gelmektedir. Süt ve süt ürünleri yapan işletme sayısı 85, pastacılık ürünleri üreten işletme sayısı 82 olarak belirlenmiştir.

Ayrıca Tarım ve Orman Bakanlığınca 2022 yılında yayınlanan Çorum Tarımsal Yatırım Rehberinde Çorum iline tarımsal yatırım yapılması için gerekli nedenler aşağıdaki gibi sıralanmıştır (Tarım ve Orman Bakanlığı, 2022). Bunlar;

- “Özellikle son yıllarda yumurta tavukçuluğu, Damızlık Hayvancılık, meyvecilik, alanında, birçok yatırımın, yapılması
- İlde Şeker fabrikası un ve yem fabrikası tarımsal sanayinin bulunması
- İşgücü maliyetinin düşük olması.
- Büyükbaş, küçükbaş hayvancılık ve arıcılık faaliyetleri için geniş mera ve tarıma elverişli arazilerin varlığı,
- Temiz toprak, su ve hava şartlarının organik tarıma avantaj sağlaması,
- Tohumculuk ve meyve fidanı gibi tarımsal ürün çeşitliliğinin çok fazla olması
- Yem fabrikalarının bölgede yoğun olması nedeniyle yem fiyatlarının ucuz olması, var olan hayvancılık potansiyelinin artmasını sağlaması,
- Organize Sanayi Bölgesinin nüfusuna göre oldukça gelişmiş olması,
- Kargülçesigibi Yayla Turizmive ekolojik Turizm gibigüçlü Turizm olması
- Meyve, sebze, hububat gibi tarımsal ürün çeşitliliğinin fazla olması”dır.

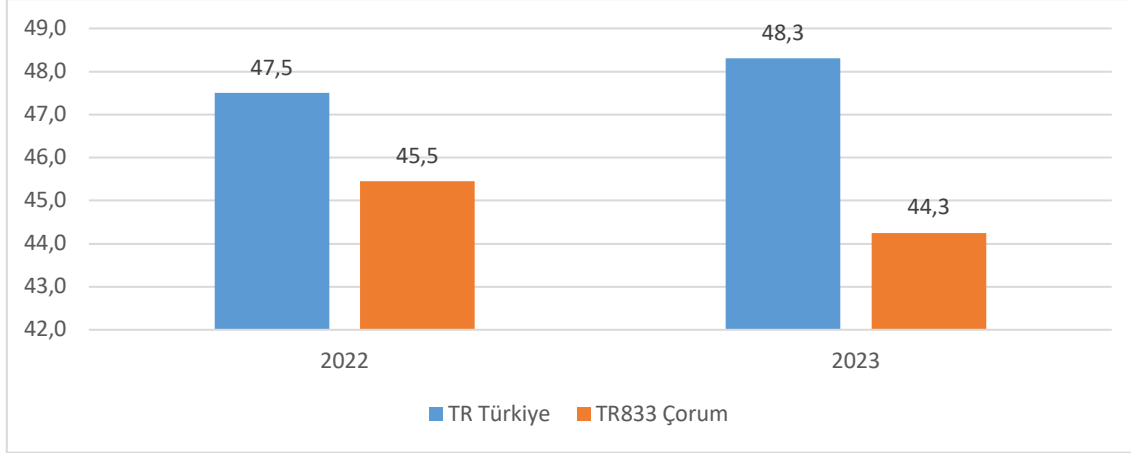
5. 1. İl Bazında İstihdam Göstergeleri

İl bazında istihdam verilerine yukarıda da ifade edildiği gibi 3 başlıkta ulaşılabilmektedir. Bunlar istihdam oranları, işgücüne katılma oranları ve işsizlik oranlarıdır.

İstihdam Oranları

Aşağıdaki grafikte Türkiye geneli ve Çorum ilinin istihdam oranlarına yer verilmiştir.

Grafik 6. Çorum ve Türkiye Geneli İstihdam Oranları Karşılaştırması



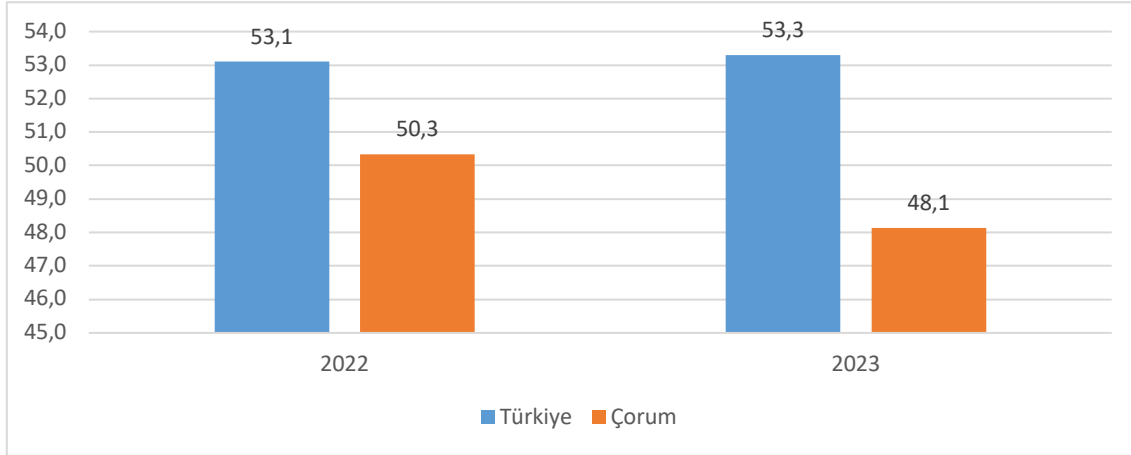
Kaynak: TÜİK

Çorum ili son yıllarda yaşanan sanayileşme sürecine rağmen istihdam oranlarında Türkiye ortalamasının altında kalmaktadır. Grafik 6'dan görüleceği üzere 2022 yılında İstihdam oranı Türkiye genelinde % 47, 5 iken Çorum ilinde % 45,5 olarak gerçekleşmiştir. Benzer şekilde 2023 yılında da sırasıyla bu oranlar % 48,3 ve % 44,3 olarak raporlanmıştır.

İşgücüne katılım oranları

Aşağıdaki grafikte Çorum ili ve Türkiye geneli işgücüne katılım oranları bir arada sunulmuştur.

Grafik 7. Çorum ve Türkiye Geneli İşgücüne Katılma Oranları Karşılaştırması



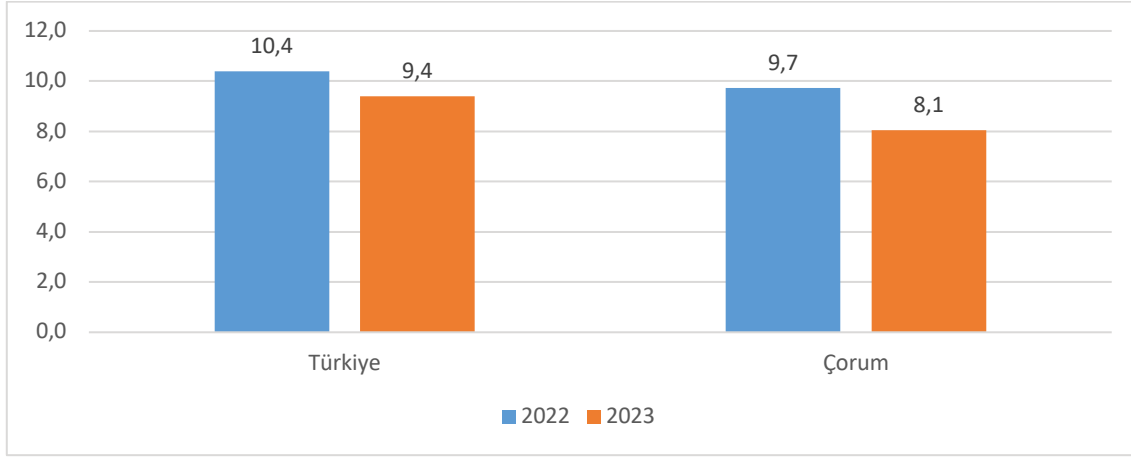
Kaynak: TÜİK

Çorum ili işgücüne katılım oranlarında da Türkiye ortalamasının altında değerlere sahiptir. Nitekim 2022 yılında işgücüne katılım oranı Türkiye geneli için % 58,1 olarak gerçekleşirken Çorum ilinde bu oran % 50,3 olmuştur. 2023 yılında işgücüne katılım oranı Türkiye Geneli için bir önceki yıla göre artış göstermesine rağmen Çorum ilinde düşüş yaşanmıştır.

İşsizlik oranı

Aşağıdaki Grafikte 2022 ve 2023 yıllarına ait Çorum ili ve Türkiye geneli İşsizlik oranlarına yer verilmiştir.

Grafik 8. Çorum ve Türkiye Geneli İşsizlik Oranları Karşılaştırması



Kaynak: TÜİK

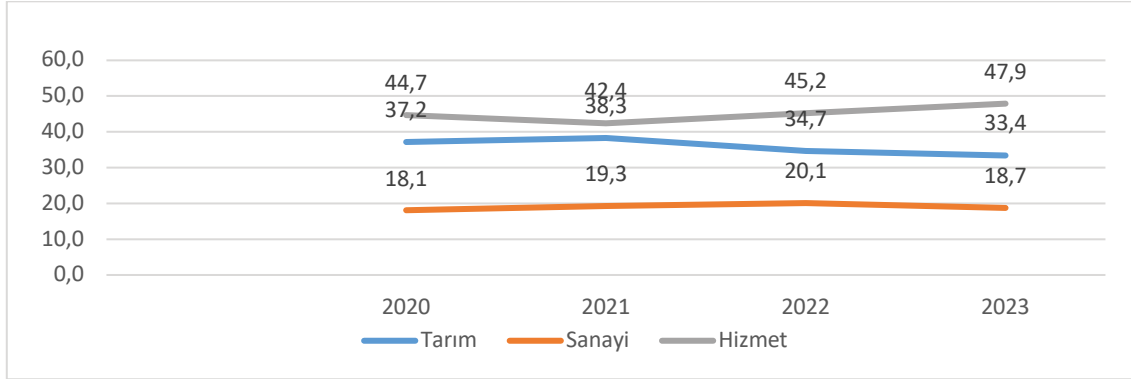
Grafik 8'den de görüleceği gibi 2022 ve 2023 yılları itibariyle Çorum ili işsizlik oranları Türkiye ortalamasının altında kalmaktadır. 2022 yılında % 10,4 olan Türkiye geneli işsizlik değeri ilimizde % 9,4 olarak ortaya çıkmıştır. Benzer şekilde 2023 yılında da hem Türkiye geneli hem Çorum özelinde işsizlik oranlarının azaldığı görülmektedir.

5.2. TR83 Bölgesi Bazında İstihdam Göstergeleri

İstihdamın Sektörlere Göre Dağılımı

Aşağıdaki Grafikte Çorum ilinin de bulunduğu TR83 Bölgesinde İstihdam edilenlerin sektörlere göre dağılımı yer almaktadır.

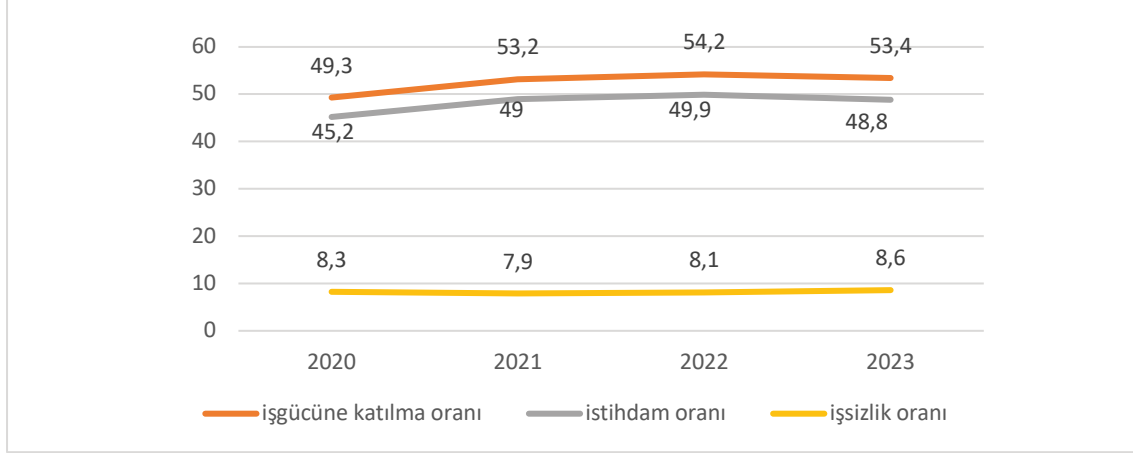
Grafik 9. TR83 Bölgesinde Sektörlere Göre İstihdam Oranları



Tarımın ülke genelinde istihdamdaki payının düşmesine paralel olarak Çorum ilinin bulunduğu TR83 bölgesinde de düşüş trendini söz konusudur. Grafik 9'dan görüleceği üzere 2020 yılında bölgede tarım sektörünün oranı % 37,2 iken 2023 yılı itibariyle % 33,4 olarak gerçekleşmiştir. Tarım sektöründen sanayi ve hizmet sektörüne doğru bir akış olduğu söylenebilir. Bu yönelimin büyük bir kısmının da hizmet sektörüne doğru olduğu ifade edilebilir.

TR83 Bölgesi Temel İşgücü Göstergeleri

Grafik 10. TR83 Bölgesi Temel İşgücü Oranları Karşılaştırması



Kaynak: TÜİK

Grafik 10'dan görüleceği üzere TR83 Bölgesinde işgücüne katılma oranı 2020 yılına göre artış trendindedir. 2020 yılında işgücüne katılma oranı % 49,3 iken 2022 yılında % 54,2 seviyesine kadar yükseldikten sonra 2023 yılında biraz düşüş göstererek % 53,4 seviyesine gelmiştir.

Bölgenin istihdam oranı açısından bir değerlendirme yapılırsa, genel trend olarak istihdam oranının artışından söz edilebilir. 2020 yılında % 45,2 olan istihdam oranı 2022 yılında % 49,9 seviyesine ulaştıktan sonra 2023 yılında % 48,8 olarak gerçekleşmiştir.

İşgücüne katılım ve istihdam oranlarındaki artışa rağmen işsizlik oranında da artış olması üzerinde durulması gereken bir husustur. Nitekim 2020 yılında işsizlik oranı % 8,3 iken; 2023 yılında %8,6 seviyesine yükselmiştir.

Tablo 3. TR83 Bölgesi İstihdam Edilenlerin İşteki Durumu

İstihdam edilenlerin işteki durumu (Düzey 2)

Employed by status in employment (SRE, Level 2)

[15+ yaş - age]

(Bin kişi - Thousand person)

Yıllar - Years	Toplam - Total				Tarım - Agriculture				Tarım dışı - Non-agriculture						
	Ücretli, İşveren maaşlı ve yevmiyeli hesabına		İşveren ve kendi Ücretsiz aile Ücretsiz işçisi		Ücretli, İşveren maaşlı ve yevmiyeli hesabına		İşveren ve kendi Ücretsiz aile Ücretsiz işçisi		Ücretli, İşveren maaşlı ve yevmiyeli hesabına		İşveren ve kendi Ücretsiz aile Ücretsiz işçisi				
	Regular	Employer and own	Unpaid	family	Regular	Employer and own	Unpaid	family	Regular	Employer and own	Unpaid	family			
	Toplam	casual	account	worker	worker	Toplam	casual	account	worker	worker	Toplam	casual	account	worker	worker
2020	26 695	18 693	5 455	2 547	4 737	603	2 025	2 110	21 958	18 091	3 430	437			
TR83 (Samsun, Tokat, Çorum, Amasya)	985	512	256	216	367	16	150	201	619	496	106	16			
2021	28 797	20 137	5 966	2 695	4 948	632	2 117	2 200	23 848	19 505	3 848	495			
TR83 (Samsun, Tokat, Çorum, Amasya)	1 085	562	275	248	416	24	162	230	669	539	113	18			
2022	30 752	21 687	6 401	2 665	4 866	645	2 108	2 113	25 887	21 043	4 293	551			
TR83 (Samsun, Tokat, Çorum, Amasya)	1 119	591	293	235	388	15	164	209	731	576	129	25			
2023	31 632	22 532	6 586	2 514	4 695	634	2 110	1 951	26 938	21 899	4 476	563			
TR83 (Samsun, Tokat, Çorum, Amasya)	1 103	592	297	215	369	13	164	192	734	578	133	23			

Yukarıdaki Tablo TR83 Bölgesi'nde istihdam edilen bireylerin işteki durumlarına göre dağılımını göstermektedir. Genel olarak tablo birkaç iş grubu veya işteki statüye göre çalışanların oranlarını ifade etmektedir. TR83 Bölgesi'nde kendi hesabına çalışanların oranı oldukça yüksektir. Bu, bölgede küçük ölçekli işletmelerin veya bağımsız çalışanların yoğun olduğunu göstermektedir. Ücretli çalışanların oranı, iş piyasasında daha organize ve işveren tarafından sağlanan işlerde çalışıldığını göstermektedir. Bu grubun yüksekliği, bölgedeki sanayi ve hizmet sektörlerinde daha fazla ücretli iş imkanı olduğunu ortaya koymaktadır.

TR83 Bölgesel işgücüne dahil olmama nedenleri ise aşağıda Tablo 4'te gösterilmiştir.

Tablo 4. TR83 Bölgesi İşgücüne Dahil Olmama Nedenleri

İşgücüne dahil olmama nedenleri (Düzey 2)

Reasons of not being in labour force (SRE, Level 2)

[15+ yaş - age]

(Bin kişi - Thousand person)

Yıllar - Years	Neden - Reason									
	Potansiyel işgücü Potential labour force									
	İşgücüne dahil olmayanlar Not in labour force	İş bulma ümidi olmayanlar ⁽¹⁾ Discouraged workers ⁽¹⁾	İş bulabileceklere olup iş aramayanlar Available to work but not seeking work	İş arayıp iş bulamayanlar Seeking work but not available	Ev işleriyle meşgul Housewife	Eğitim/ Öğretim Education / Training	Emekli Retired	Çalışamaz halde Disabled, old, ill etc.	Diğer Other	
	Toplam - Total									
2021	30 989	1 629	1 546	100	9 917	4 879	4 995	4 998	2 925	
TR83 (Samsun, Tokat, Çorum, Amasya)	1 037	49	51	3	292	131	175	258	78	
2022	30 345	1 648	1 176	91	9 982	4 807	5 073	4 925	2 643	
TR83 (Samsun, Tokat, Çorum, Amasya)	1 027	49	43	3	335	116	192	220	70	
2023	30 528	1 804	1 422	123	9 093	4 437	5 123	5 380	3 148	
TR83 (Samsun, Tokat, Çorum, Amasya)	1 055	39	36	3	333	114	215	238	76	

Yukarıdaki tablo, TR83 Bölgesi'nde işgücüne dahil olmama nedenlerini göstermektedir. Tablo incelendiğinde eğitim gören bireylerin işgücüne katılmadığı, bölgede eğitim faaliyetlerinin yoğun olduğu ve genç nüfusun büyük bir kısmının halen öğrenim gördüğü anlaşılmaktadır.

Ev İşleri ile Meşguliyet: Özellikle kadınlar arasında yaygın olan bu durum, TR83 Bölgesi'nde geleneksel aile yapılarının etkili olduğunu ve ev işleri ile meşgul olanların işgücüne katılımının düşük olduğunu gösterir.

Emeklilik: Emeklilik nedeniyle işgücüne dahil olmayanların oranı, bölgede yaşlı nüfusun bir bölümünün bulunduğunu ve bu bireylerin aktif olarak çalışma hayatında yer almadığını göstermektedir. Bu aynı zamanda, yaşlı bireylerin iş gücü piyasasında daha az yer aldığı anlamına gelmektedir.

Engelli veya Hastalık Nedeniyle Çalışmama: Engellilik veya sağlık sorunları nedeniyle işgücüne dahil olamayan bireylerin oranı, bölgedeki sağlık sorunlarının ve engelli nüfusun işgücüne katılımını engellediğini ortaya koymaktadır. Bu, işgücünün bir bölümünün sağlık hizmetlerine veya engelli destek programlarına ihtiyaç duyduğunu göstermektedir.

İstekli Olmama: İş arama konusunda istekli olmama durumu işgücüne dahil olmama nedenleri arasında yer almaktadır. Bu, bölgedeki iş imkanlarının yeterince cazip olmadığını ya da bazı bireylerin iş bulma umudunun düşük olduğunu gösterebilir.

Genel olarak bu tablo, TR83 Bölgesi'nde işgücüne katılımın önündeki farklı sosyal ve ekonomik engelleri göstermektedir. Eğitim gören gençlerin, ev işleri ile meşgul olan bireylerin ve emeklilerin işgücüne dahil olma oranları düşükken, engellilik ve hastalık gibi bireysel faktörler de işgücü arzını sınırlayan önemli etkenler olarak görülmektedir.

YÖNTEM

Bu araştırmada tarımsal işgücüyle ilgili verilerin toplanmasında ve analiz edilmesinde farklı yöntemler kullanılmıştır. Çalışmada kullanılan yöntemler arasında tanımlayıcı istatistikler, odak grup görüşmesi ve mülakat teknikleri öne çıkmaktadır. Her bir yöntem, araştırma sorularını cevaplamak ve derinlemesine analizler yapabilmek için seçilmiştir. Bu bölümde, kullanılan yöntemlerin uygulama şekilleri ve verilerin nasıl toplandığına dair detaylar açıklanacaktır.

Tanımlayıcı istatistikler, bu çalışmada kullanılan başlıca veri analizi yöntemlerinden biridir. Katılımcıların demografik özelliklerini, eğitim düzeylerini, mesleki deneyimlerini ve tarımsal faaliyetlere katılım oranlarını belirlemek amacıyla kullanılmıştır. Verilerin merkezi eğilim ölçüleri (ortalama, medyan, mod) ve dağılım ölçüleri (standart sapma, varyans) yardımıyla özetlenmesi, araştırmanın genel yapısının anlaşılmasını kolaylaştırmıştır. Ayrıca, bu yöntem ile verilerin kategorik ve niceliksel dağılımları analiz edilerek, tarımsal işgücünün temel özellikleri tanımlanmıştır.

Odak grup görüşmesi, katılımcıların tarımsal işgücü ve karşılaştıkları zorluklar hakkındaki görüşlerini toplamak amacıyla kullanılmıştır. Farklı yaş gruplarından ve cinsiyetlerden katılımcılarla yapılan bu görüşmeler, tarım sektöründeki işgücü sorunlarını daha derinlemesine anlamamıza yardımcı olmuştur. Odak grup görüşmelerinde, tarımsal teknolojiye erişim, iş gücü eksiklikleri, mevsimsel işsizlik ve eğitim ihtiyaçları gibi konular üzerinde durulmuştur. Bu yöntem, grup dinamiği sayesinde katılımcıların birbirleriyle etkileşime geçerek düşüncelerini daha özgürce paylaşmalarına olanak tanımıştır.

Mülakat teknikleri, bireysel görüşmeler aracılığıyla katılımcıların tarım sektöründeki deneyimlerini, karşılaştıkları sorunları ve çözüm önerilerini derinlemesine incelemek amacıyla kullanılmıştır. Yarı yapılandırılmış mülakatlar, katılımcılara belirli konular hakkında daha esnek ve detaylı bilgi sağlama imkanı sunmuştur. Bu teknik, özellikle tarım sektöründe uzun yıllardır çalışan deneyimli katılımcıların görüşlerini alarak, tarımsal işgücü ve sektördeki sorunlara dair niteliksel veriler elde etmek açısından oldukça faydalı olmuştur. Elde edilen bulgular, nicel verilerle birlikte analiz edilerek daha kapsamlı sonuçlara ulaşılmıştır.

1. Araştırma Evreni ve Örneklem

Bu araştırmanın ana kütlesi, Çorum İli Merkez ilçesi kırsalında ve köylerde yaşayan, 15-29 yaş aralığında bulunan ve "Ne eğitimde ne de istihdamda olan" (NEET) gençler ve arıcılık ile ilgilenen ve ilgilenmeyen çiftçiler olmak üzere toplam 171 kişiden oluşmaktadır. Ana kütlelinin ulaşılabilir bir büyüklükte olması nedeniyle örnekleme yöntemine başvurulmamış, bunun yerine tam sayım yöntemiyle anakütledeki herkese ulaşılmak istenmiştir. Veri toplama süreci sonunda 80 katılımcıdan geri dönüş sağlanmıştır. Bu durumda geri dönüş oranı yaklaşık %47 olarak gerçekleşmiştir. Sosyal bilimlerde yapılan araştırmalarda geri dönüş oranının %40 ve üzeri olması yeterlidir.

2. Veri Toplama Araçları ve Veri Analizi

Öncelikle, hedef grupta yer alan kişilerden veri toplanmıştır. Bu aşamada, katılımcıların demografik özellikleri ölçen sorular ile birlikte tarımsal işgücü için eğilimler, zorluklar ve fırsatların ölçülebileceği soruların bulunduğu bir anket hazırlanmıştır. NEET'ler ve çiftçilerden oluşan hedef kitlede yer alan katılımcılara uygulanan anket yardımıyla veri toplanmıştır. Bu aşamada anket ile veri toplama yöntemine ilave olarak yapılan köy ziyaretleri ile birlikte odak grup çalışması ile mülakat teknikleri de kullanılarak veri toplanmıştır. Böylece hem nitel hem de nicel teknikler kullanılarak tarımsal işgücünün eğilimleri, zorlukları ve fırsatları detaylı olarak incelenmiştir. Anket sonuçlarını desteklemek amacıyla, projenin sonunda sınırlı sayıda katılımcıyla odak grup görüşmeleri gerçekleştirilmiştir. Bu görüşmelerde, katılımcılara, proje hakkında genel görüşleri, proje kapsamında verilen kişisel gelişim ve mesleki eğitimler ile kaynaklara erişim, mesleğe ilişkin pratik uygulamalar ve katılımcıların etkileşimi, projede yaşanan zorluklar ve proje için iyileştirme önerileri, projeden beklentiler ve gelecek perspektifi konularında toplam 16 adet soru yöneltilmiştir. Ayrıca kamera ve ses kaydı yardımıyla mülakat (görüşme) yapılarak veri toplanmıştır.

Veri analizi sürecinde, öncelikle anketlerden elde edilen veriler istatistiksel yöntemler ile değerlendirilmiş, ardından odak grup görüşmesi ve mülakat ile elde edilen veriler uzman görüşleri alınarak raporlanmıştır.

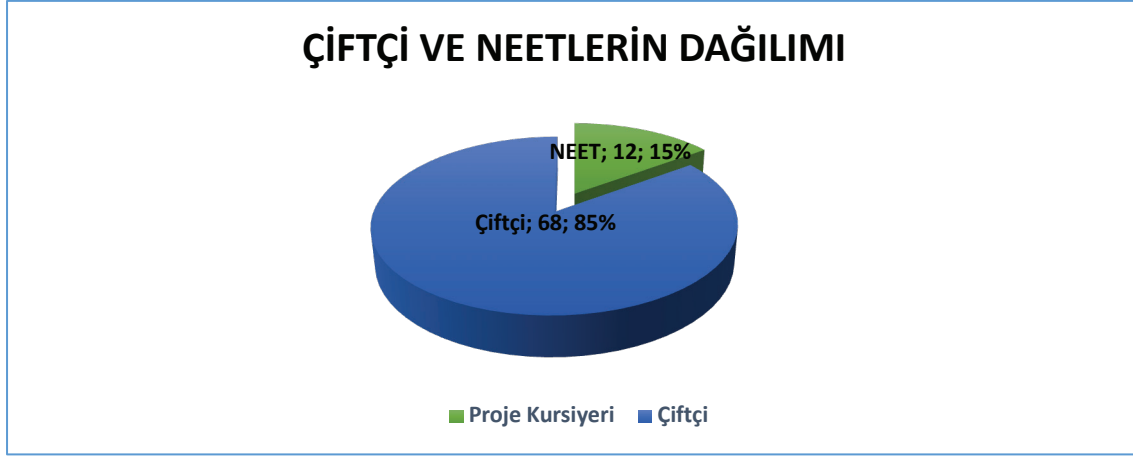
ARAŞTIRMA BULGULARI

1. Tarımsal İşgücü İçin Eğilimler, Zorluklar Ve Fırsatlar Anketi Sonuçları

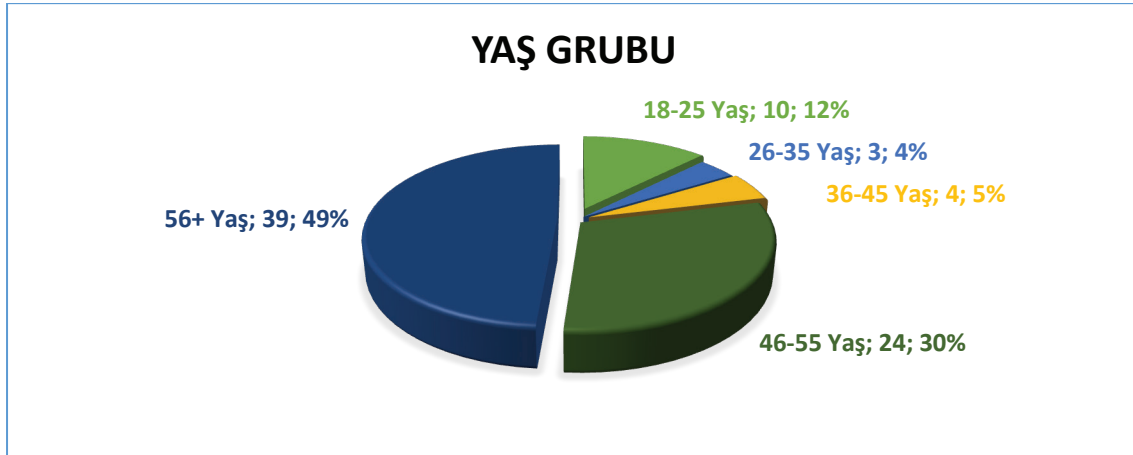
Tarım sektöründe yaşanan değişiklikleri ve bu değişikliklerin neden olacağı risk ve fırsatları daha iyi anlamak için projenin hedef kitlesi olarak saha araştırması sonucu belirlen 286 kişilik hedef kitle içerisinde bulunan çiftçi ve NEET'ler ile tarım sektöründeki işgücünün sorunları, beceri düzeyleri ve tarım sektöründeki teknolojik gelişmeleri benimseme düzeylerinin belirlenmesi için "Tarımsal İşgücü İçin Eğilimler Zorluklar ve Fırsatlar" başlıklı bir çalışma yapılmıştır.

171 kişilik hedef kitlenin tamamı çalışmaya dâhil edilmiş, hazırlanan anket Google Formlar aracılığı ile kişilere gönderilmiş ve tamsayım örnekleme yönteminin kullanıldığı çalışmada 80 kişiden gelen cevaplar çalışmaya dâhil edilmiştir.

Çalışmada katılımcılar çiftçiler ve proje kursiyerlerinden seçilmiştir ve dağılımları aşağıda gösterilmiştir.



Yukarıdaki sonuçlar incelendiğinde çalışmaya katılanların %85'inin Çiftçi ve %15'inin NEET'lerden oluştuğu görülmektedir. Ayrıca katılımcıların yaş grupları da incelenmiş ve sonuçlar aşağıda gösterilmiştir.

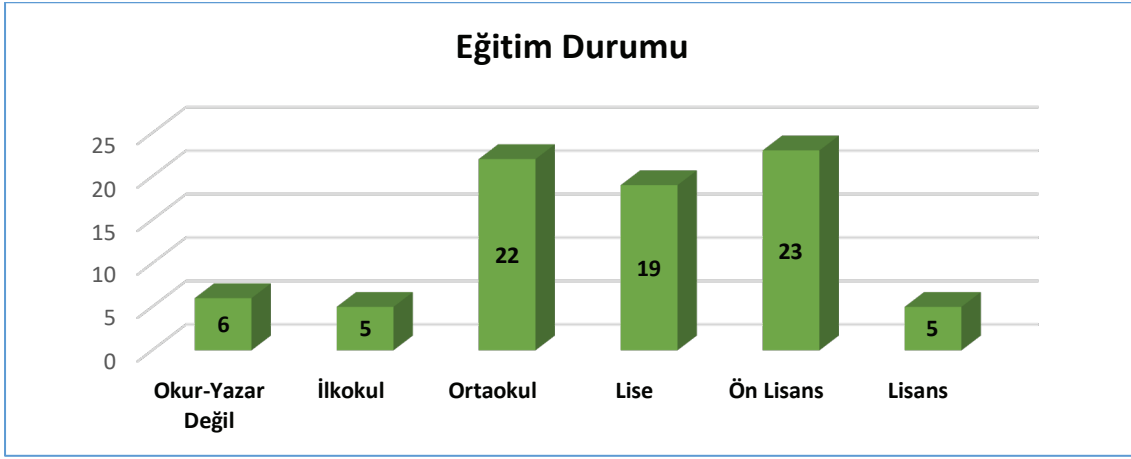


Sonuçlar incelendiğinde katılımcıların %49'unun 56 yaş ve üzerinde, %30'unun 46-55 yaş grubunda ve %12'sinin 18-25 yaş grubunda olduğu görülmektedir. Ayrıca katılımcıların cinsiyet dağılımları ise aşağıda gösterilmiştir.



Sonuçlar incelendiğinde çalışmaya katılanların %85'inin erkek, %15'inin ise kadın olduğu anlaşılmaktadır.

Katılımcıların eğitim durumu da değerlendirilmiş ve sonuçlar aşağıda gösterilmiştir.



Çalışmaya katılan 80 kişinin eğitim durumları incelendiğinde 23 kişinin önlisans ve 22 kişinin ortaokul mezunu olduğu görülmektedir. Bununla birlikte 6 kişi okur-yazar olmadığını, 5 kişi ilkokul ve 5 kişi de lisans mezunu olduğunu ifade etmiştir.

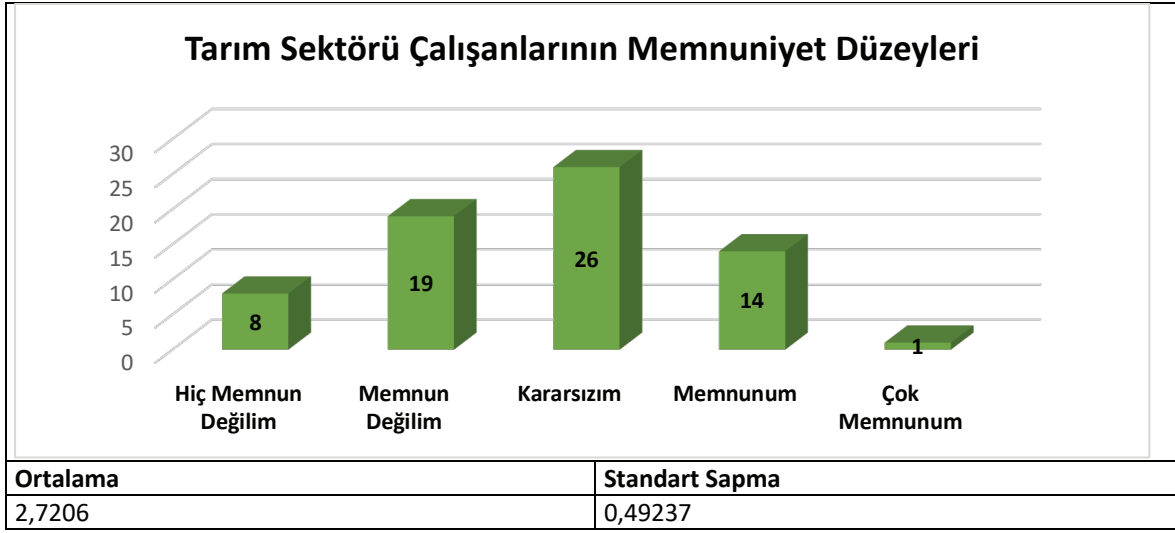
Çalışmada çiftçi grubunun tarım sektöründe kaç yıldır çalıştığı analiz edilmiş ve sonuçlar aşağıda gösterilmiştir.

Çalışma Süresi	Frekans	Yüzde (%)
0-5 Yıl	1	1,5
6-10 Yıl	1	1,5
11-15 Yıl	13	19,1
15-20 Yıl	27	39,7
21 Yıl ve üzeri	26	38,2
TOPLAM	68	100

Sonuçlar incelendiğinde tarım sektöründe çalışma süresini katılımcılar %39,7'si 15-20 yıl, %38,2'si 21 yıl ve üzeri, %19,1'i ise 11-15 yıl çalışma süresine sahip olduklarını ifade etmişlerdir. Genel olarak 11 yıl ve üzerinde tarım sektöründe çalışan çiftçi grubu katılımcıların %97'sini oluşturmaktadır.

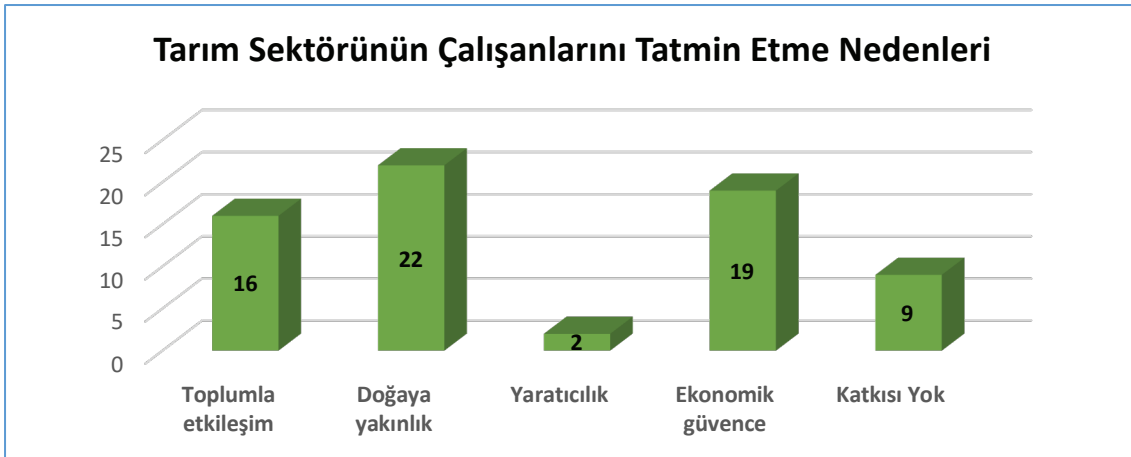
Hedef Grup	Tarım Kolu	Frekans	Yüzde (%)
NEET	Meyvecilik	1	8,3
	Çalışmıyorum	11	91,7
	Toplam	12	100,0
ÇİFTÇİ	Bitkisel üretim	7	10,3
	Hayvancılık	30	44,1
	Meyvecilik	21	30,9
	Arıcılık	10	14,7
	Toplam	68	100,0

Sonuçlar incelendiğinde NEET'lerin %91,7'si çalışmadıklarını ifade etmiştir. Katılımcı çiftçilerden %44,1'i hayvancılık,%30,9'u meyvecilik, %14,7'si arıcılık ve %10,3'ü ise bitkisel üretim ile uğraştıklarını ifade etmişlerdir. NEET'lerin büyük çoğunluğu çalışmadıklarını ifade ettiklerinden sadece çiftçilere tarım sektöründe çalışmaktan duydukları memnuniyet düzeyleri sorulmuş ve aşağıdaki sonuçlar elde edilmiştir.



Yukarıdaki sonuçlar incelendiğinde çalışanların büyük çoğunluğunun tarım sektöründe çalışmaktan memnun olup olmadıklarına dair kararsız olduklarını ifade etmişlerdir. Ayrıca 19 kişi memnun olmadıklarını 14 kişi de memnun olduklarını ifade etmişlerdir. Katılımcıların yanıtları bir bütün olarak değerlendirildiğinde memnuniyet düzeyi genel ortalamasının 2,72 olduğu ve katılımcıların memnun değilim ile kararsızım arasında bir algıya sahip oldukları ancak kararsızım görüşüne daha yakın oldukları anlaşılmaktadır.

Çalışmada katılımcılara tarım sektöründe çalışmanın ne gibi tatminler sağladığı sorulmuş ve elde edilen cevaplar aşağıda gösterilmiştir.

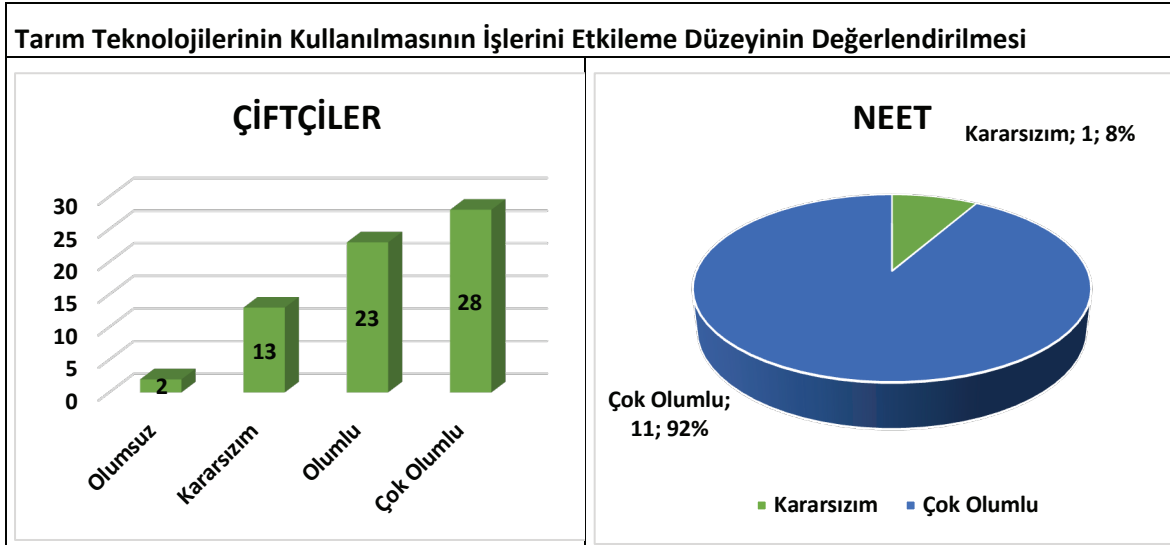


Çalışmaya katılan 68 çiftçinin verdiği cevaplar incelendiğinde tarım sektöründe çalışmanın sağladığı tatminler için 22 kişi doğaya yakınlık, 19 kişi ekonomik güvence ve 16 kişi toplumla etkileşim cevaplarını vermişlerdir. Bununla birlikte çalışmaya katılan çiftçilerin yaklaşık %13'ü tarım sektöründe çalışmanın kendilerini tatmin etmede herhangi bir katkısı olmadığını ifade etmiştir. Ayrıca katılımcılara neden tarım sektöründe çalışmayı tercih ettikleri de sorulmuş ve cevaplar aşağıda gösterilmiştir.

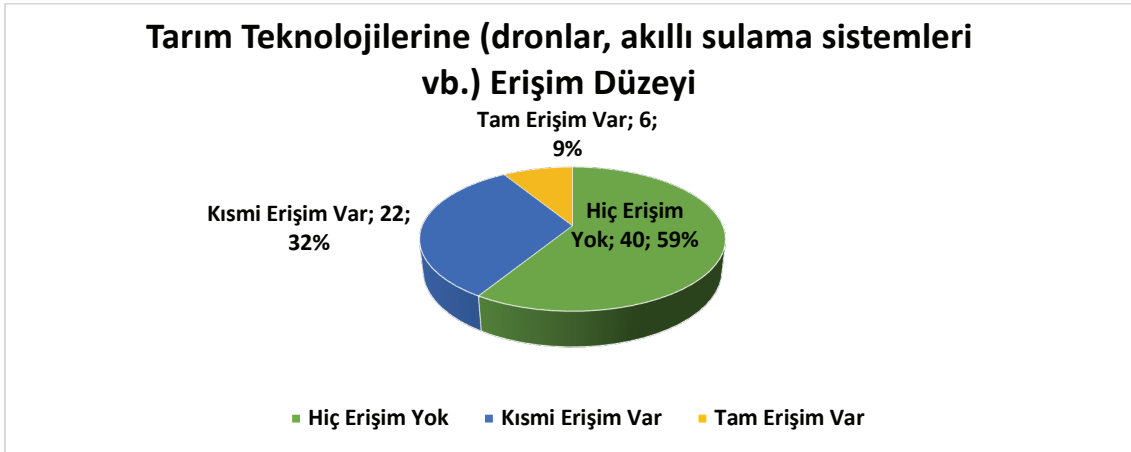
Tercih Nedeni	Frekans	Yüzde
Aile Mesleği	25	36,8
İş İmkânlarının Bol Olması	14	20,6
Doğaya Olan ilgi	20	29,4
Diğer	9	13,2
Toplam	68	100,0

Sonuçlar incelendiğinde çalışmaya katılanların %36,8'i tarım sektöründe çalışma nedeni olarak aile mesleği olduğu için bu sektörde çalıştığını ifade ederken %29,4'ü doğaya olan ilgisinden dolayı tarım sektöründe çalışmayı tercih ettiğini ifade etmiştir.

Çalışmada katılımcılara tarımda teknolojinin kullanılmasının işinizi nasıl etkilediğini/etkileyeceğini düşündüğü sorulmuş ve elden edilen cevaplar aşağıda gösterilmiştir.



Sonuçlar incelendiğinde 68 çiftçiden 51'i teknoloji kullanımının işlerini olumlu ya da çok olumlu etkilediğini/etkileyeceğini, NEET'lerin de %92'si çok olumlu etkilediğini/etkileyeceğini ifade etmiştir. Daha sonra çiftçilere tarım teknolojilerine erişim düzeyi sorulmuş ve sonuçlar aşağıda paylaşılmıştır.



Sonuçlar incelendiğinde katılımcıların büyük çoğunluğu (%59) tarım teknolojilerine hiç erişimi olmadıklarını ifade ederken %32'si kısmi erişimi olduklarını ifade etmiştir. Bunların birlikte katılımcılardan sadece %9'u tarım teknolojilerine tam erişimi oldukları söylemişlerdir.

Çalışmada tüm katılımcılara yeni tarım teknolojilerini öğrenmek ve kullanmak konusunda ne kadar istekli oldukları sorulmuş ve elde edilen cevaplar aşağıda gösterilmiştir.

Hedef Grup	Tarım Kolu	Frekans	Yüzde (%)
NEET	Kararsızım	1	8,3
	İstekliyim	6	50,0
	Çok İstekliyim	5	41,7
	Toplam	12	100,0
ÇİFTÇİ	İsteksizim	10	14,7
	Kararsızım	19	27,9
	İstekliyim	19	27,9
	Çok İstekliyim	20	29,4
	Toplam	68	100,0

Yukarıdaki sonuçlar incelendiğinde katılımcılardan NEET'lerin %91,7'sinin yeni tarım teknolojilerini kullanma konusunda istekli ya da çok istekli, çiftçilerin ise %57,3'ünün yeni tarım teknolojilerini kullanma konusunda istekli ya da çok istekli olduklarını ifade ettikleri görülmektedir.

Katılımcılara tarım sektöründe karşılaştığınız/karşılaşabileceğiniz en büyük zorluk nedir diye sorulmuş ve elde edilen cevaplar aşağıda gösterilmiştir.

Hedef Grup	Tarım Kolu	Frekans	Yüzde (%)
NEET	Düşük Ücret	5	41,7
	Mevsimsel İşsizlik	3	25,0
	Fiziksel Zorluklar	4	33,3
	Toplam	12	100,0
ÇİFTÇİ	Düşük Ücret	15	22,1
	Mevsimsel İşsizlik	14	20,6
	Fiziksel Zorluklar	15	22,1
	Pazar Erişimi Zorlukları	22	32,4
	Diğer	2	2,9
	Toplam	68	100,0

Yukarıdaki cevaplar incelendiğinde hem NEET'ler hem de çiftçiler tarım sektöründeki en büyük zorlukların düşük ücret, mevsimsel işsizlik ve fiziksel zorluklar olabileceğini ifade etmişlerdir. NEET'lerin %41,7'si düşük ücret, %25'i mevsimsel işsizlik ve %33'ü fiziksel zorlukları tarım sektörünün en büyük zorlukları olarak ifade etmişlerdir. Bununla birlikte çiftçilerin %32'si NEET'lerden farklı olarak pazara erişim zorluklarına dikkat çekmektedir. %22,1'i düşük ücret ve fiziksel zorlukları yine tarım sektörünün en büyük zorlukları olarak ifade etmişlerdir. Yine katılımcılara benzer şekilde tarım sektöründe karşılaştığınız/karşılaşabileceğiniz en büyük engel nedir diye sorulmuş ve cevaplar aşağıda gösterilmiştir.

Hedef Grup	Tarım Kolu	Frekans	Yüzde (%)
NEET	Finansman Yetersizliği	2	16,7
	İş Gücü Eksikliği	1	8,3
	Eğitim ve Bilgi Eksikliği	3	25,0
	İklim Değişikliği	6	50,0
	Toplam	12	100,0
ÇİFTÇİ	Finansman Yetersizliği	8	11,8
	İş Gücü Eksikliği	17	25,0
	Eğitim ve Bilgi Eksikliği	15	22,1
	İklim Değişikliği	18	26,5
	Arazi Erişim Sorunları	10	14,7
	Toplam	68	100,0

Yukarıdaki sonuçlar incelendiğinde NEET'lerin %50'si tarım sektöründe karşılaşılabilecek engeller için iklim değişikliğine dikkat çekerken %25'i tarım sektöründeki engellerin eğitim ve bilgi eksikliği ve %16,7'si finansman eksikliği olarak tanımlamışlardır. Çiftçilerin de yine büyük çoğunluğu (%26,5) tarım sektöründe karşılaşılan engelin iklim değişikliği olduğunu ifade ederken %25'i iş gücü eksikliğine dikkat çekmektedir.

Ayrıca katılımcılara tarım sektöründe hangi alanları fırsat olarak gördükleri de sorulmuş ve elde edilen cevaplar aşağıda gösterilmiştir.

Hedef Grup	Fırsat Alanları	Frekans	Yüzde (%)
NEET	İhracat İmkânları	4	33,3
	Teknolojik Yenilikler	7	58,3
	Yeni Pazarlar	1	8,3
	Toplam	12	100,0
ÇİFTÇİ	Organik Tarım	11	16,2
	İhracat İmkânları	30	44,1
	Teknolojik Yenilikler	11	16,2
	Eğitim ve Bilgiye Erişim	4	5,9
	Yeni Pazarlar	12	17,6
	Toplam	68	100,0

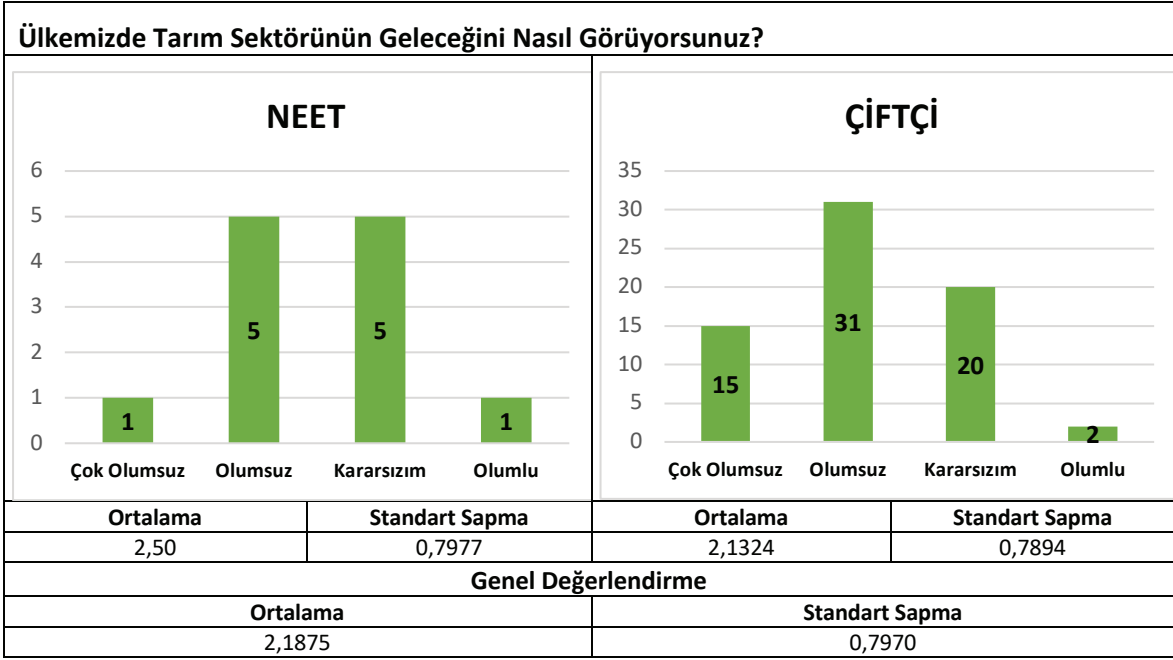
Yukarıdaki sonuçlar incelendiğinde tarım sektöründeki fırsat alanlarını NEET'lerin %58,3'ü tarım sektöründeki fırsat alanlarını teknolojik yenilikler ve %33,3'ü ihracat imkânları olduğunu ifade etmiştir. Çiftçilerin %44,1'i tarım sektöründeki fırsat alanını yine ihracat imkânları olarak ifade ederken %16,2'si organik tarım ve teknolojik yenilikler cevaplarını vermişlerdir. Katılımcıların %17,6'sı ise fırsat alanı olarak yeni pazarlara dikkat çekmişlerdir.

Katılımcılara tarım sektöründeki eğitim ve gelişim fırsatlarının yeterli olup olmadığı sorulmuş ve elde edilen cevaplar aşağıda gösterilmiştir.

Hedef Grup	Görüşleri	Frekans	Yüzde (%)
NEET	Çok Yetersiz	2	16,7
	Yetersiz	3	25,0
	Kısmen Yeterli	7	58,3
	Toplam	12	100,0
ÇİFTÇİ	Çok Yetersiz	14	20,6
	Yetersiz	34	50,0
	Kısmen Yeterli	5	7,4
	Yeterli	6	8,8
	Çok Yeterli	9	13,2
	Toplam	68	100,0

Sonuçlar incelendiğinde tarım sektöründeki eğitim ve gelişim fırsatlarını NEET'lerin %58,3'ü kısmen yeterli, %25'i yetersiz ve %16,7'si çok yetersiz olduğunu ifade etmiştir. Çiftçilerden %70,6'sı ise tarım sektöründeki eğitim ve gelişim fırsatlarının ya yetersiz ya da çok yetersiz olduğunu söylemişlerdir. Dolayısıyla katılımcılar genel olarak tarım sektöründeki eğitim ve gelişim fırsatlarının yetersiz olduğunu ifade etmişlerdir.

Ayrıca katılımcılara ülkemizde tarım sektörünün geleceğini nasıl gördükleri de sorulmuş elde edilen cevaplar aşağıda gösterilmiştir.



Sonuçlar incelendiğinde NEET'lerin %41,7'si olumsuz ve kararsız görüşler belirtmişler, %8,3'ü ise çok olumsuz ve olumlu görüşleri belirtmişlerdir. NEET'ler için ortalama görüşün olumsuz ile kararsız arasında bir noktada olduğu söylenebilir. Çiftçilerin verdiği cevaplar incelendiğinde ülkemizdeki tarım sektörünün geleceği hakkında 31 kişi olumsuz görüş bildirmiş, 20 tanesi kararsız 15 tanesi ise çok olumsuz olduğunu ifade etmiştir. Katılımcıların verdiği cevaplar bir bütün halinde değerlendirildiğinde genel ortalamanın 2,18 ve standart sapmanın 0,79 olduğu dikkat çekmektedir. Buradan hareketle katılımcıların konu hakkında ortalama olumsuz görüş bildirdikleri sonucuna ulaşılmaktadır.

Çalışmada katılımcılara tarım sektöründeki işgücüne yönelik *politika ve desteklerden* faydalanıp faydalanmadığı da sorulmuş elde edilen cevaplar aşağıda gösterilmiştir.

Faydalanma Durumu	Frekans	Yüzde
Bilgi sahibi değilim	27	33,8
Hayır, hiç faydalanmadım	48	60,0
Ara sıra faydalaniyorum	5	6,3
Toplam	80	100,0

Yukarıdaki sonuçlar incelendiğinde katılımcıların %60'ının tarım sektöründeki politika ve desteklerden daha önce faydalanmadığı anlaşılmaktadır. Ayrıca katılımcıların %33,8'inin konu hakkında bilgi sahibi olmadıklarını ifade etmesi dikkat çekici bir sonuç olarak ortaya çıkmıştır. Çalışmaya katılanlardan sadece %6,3'ü ara sıra faydalandığını ifade etmiştir. Son olarak çalışmada katılımcılara tarım sektöründe aldıkları *eğitim ya da destek türleri* de sorulmuş ve sonuçlar aşağıda gösterilmiştir.

Faydalanma Durumu	Frekans	Yüzde (%)
Tarım teknolojileri eğitimi	1	1,3
Sürdürülebilir tarım uygulamaları eğitimi	5	6,3
Pazarlama ve ticaret stratejileri eğitimi	3	3,8
Arıcılık eğitimi	13	16,3
Almadım	58	72,5
Toplam	80	100,0

Sonuçlar incelendiğinde katılımcıların %72,5'inin eğitim ve desteklerden faydalanmadığı anlaşılmaktadır. Katılımcıların %27,5'i eğitim ve desteklerden faydalandığını ifade ederken bu eğitimlerin %1,3'ünün tarım teknolojileri eğitimi, %6,3'ünün sürdürülebilir tarım uygulamaları

eğitimi, %3,8'inin pazarlama ve ticaret stratejileri eğitimi ve son olarak %16,3'ünün arıcılık aldıkları anlaşılmaktadır. Bir önceki soru ile birlikte değerlendirildiğinde politika ve destek türlerinden faydalanmayan katılımcıların büyük bir kısmı herhangi bir eğitime de katılmamışken 22 kişi çeşitli eğitimlerden faydalandığını ifade etmiştir.

2. Odak Grup Görüşmesi ve Mülakat Sonuçları

Bu araştırma kapsamında yapılan odak grup görüşmeleri, arıcılık ve tarım sektörlerindeki yapısal sorunların yanı sıra bu sektörlerin geleceğine dair kaygıları net bir şekilde ortaya koymuştur. Özellikle her iki sektörde de karşılaşılan sorunlar, verimlilikten koordinasyona, çevresel tehditlerden genç işgücünün ilgisizliğine kadar geniş bir yelpazeyi kapsamaktadır. Elde edilen bulgular, tarımsal ve arıcılık faaliyetlerinin sürdürülebilirliğini tehdit eden önemli unsurlara işaret etmekte olup, bu sorunların çözümüne yönelik stratejiler geliştirilmesi gerektiğini vurgulamaktadır.

Arıcılık Sektörü

Arıcılık sektörü açısından bakıldığında, en büyük sorunlardan biri plansız kovan sayıları ve buna bağlı olarak verim düşüklüğüdür. Gelişmiş ülkelere kıyasla kovan başına elde edilen verimin düşük olması, arıcılık faaliyetlerinin ekonomiklikten uzaklaşmasına neden olmaktadır. Bu durum, arıcıların mesleki bilgi eksikliği ve sektördeki güncel gelişmeleri takip edememeleri ile de doğrudan ilişkilidir. Arıcılığın bilimsel ve modern tekniklerle yapılması gerektiği göz önüne alındığında, sektördeki bilgi eksikliği ve yetersiz eğitim, verimliliği ve kaliteyi olumsuz yönde etkilemektedir. Arıcılar ile birlikler arasındaki koordinasyon eksikliği ise sektördeki işbirliğini ve kaynakların verimli kullanılmasını zorlaştırmaktadır.

Bir diğer önemli sorun, tarımsal ilaçlamaların arı ölümlerine neden olmasıdır. Tarımsal faaliyetlerde kullanılan kimyasal ilaçlar, özellikle bal arıları üzerinde ciddi zararlara yol açmakta ve bu durum arıcılık sektörünün geleceğini tehdit etmektedir. Arıcılık ve tarım sektörü arasındaki bu etkileşim, çiftçiler ve arıcılar arasında daha sıkı bir koordinasyonun gerektiğini ortaya koymaktadır. Tarımda kullanılan ilaçların arıcılık faaliyetlerine zarar vermemesi için ekolojik tarım yöntemlerinin teşvik edilmesi ve çevre dostu ilaçların kullanımı konusunda eğitim programları düzenlenmelidir.

Arıcılık sektöründeki bir diğer kritik mesele, hakiki balın endüstriyel bal fiyatlarıyla rekabet edememesidir. Hakiki bal üretiminin maliyetlerinin yüksek olması ve endüstriyel balın düşük fiyatlarla piyasada yer bulması, arıcıların ekonomik olarak zorlanmasına yol açmaktadır. Tüketici bilincinin artırılması ve hakiki balın değerinin anlaşılması için pazarlama ve farkındalık kampanyalarının düzenlenmesi gerekmektedir. Ayrıca gençlerin arıcılığı meslek olarak görmemesi, bu sektörün gelecekteki sürdürülebilirliğini tehdit eden bir diğer önemli sorundur. Gençleri arıcılığa yönlendirecek teşvik edici politikalar, bu sektördeki işgücü açığını kapatmada etkili olabilir.

Tarım Sektörü

Tarım sektöründe ise su kaynaklarının azalması, bölgenin tarımsal üretim kapasitesini doğrudan etkileyen başlıca sorunlardan biridir. Su kaynaklarının verimli kullanılmaması ve kirlenmesi, uzun vadede tarımsal üretimi olumsuz yönde etkilemektedir. Tarımsal atıkların dere yataklarını kirlenmesi gibi çevresel tehditler, ekosistem dengesini bozarak verimli tarım alanlarının azalmasına neden olmaktadır. Ayrıca fare popülasyonunun artması sonucu tarlalarda boşlukların oluşması ve gereksiz su tüketimi, tarımın sürdürülebilirliğini tehdit eden önemli unsurlar arasında yer almaktadır.

Son olarak, gençlerin tarım sektörüne olan ilgisinin azalması, tarımın geleceği açısından ciddi bir tehdit oluşturmaktadır. Gençler, şehirde daha iyi eğitim, sağlık ve sosyal imkanlar olduğuna inanarak tarımdan uzaklaşmakta, tarımın mevsimsel koşullara bağlı olması ve gelirin düzensizliği gibi nedenler, sektörde çalışmayı cazip bulmamalarına yol açmaktadır. Bu sorun, kırsal kalkınma projeleri ile tarımın daha cazip hale getirilmesi, modern teknolojilerle verimliliğin artırılması ve gençlerin tarımda istihdam edilmesine yönelik teşvikler ile aşılabılır. Tarım ve arıcılık sektörleri arasındaki bu paralel sorunlar, her iki sektörde de bütüncül politikaların geliştirilmesi gerektiğini göstermektedir.

SONUÇ VE ÖNERİLER

Çorum iline yönelik yapılan tarımsal işgücü analizi, bölgedeki tarım sektörünün mevcut yapısını, karşılaşılan sorunları ve gelecek döneme dair fırsatları kapsamlı bir şekilde ortaya koymuştur. Bu çalışma, hem işgücünün demografik özellikleri hem de teknolojik yeniliklerin sektördeki etkilerini değerlendirme amacı taşımaktadır. Elde edilen bulgular, tarımda teknolojinin kullanımının ve işgücünün niteliğinin artırılmasının sektörde sürdürülebilir kalkınmayı sağlayabilmek için kritik olduğunu göstermektedir.

Çalışmada tarımsal işgücünün büyük bir kısmının 56 yaş ve üzeri bireylerden oluştuğu, gençlerin ise sektöre olan ilgisinin giderek azaldığı belirlenmiştir. Bu durum, Çorum'da tarım faaliyetlerinin sürdürülebilirliği açısından önemli bir tehdit oluşturmaktadır. Ayrıca, kadın işgücünün oranı oldukça düşük olup, tarım sektöründe çalışanların büyük çoğunluğunu erkekler oluşturmaktadır. Bu bulgular, tarım sektöründe kadın işgücünün artırılmasının ve gençlerin sektöre kazandırılmasının önemini ortaya koymaktadır.

Tarım teknolojilerinin iş süreçlerine entegrasyonu, tarımsal verimliliği artırmada önemli bir fırsat sunmaktadır. Ancak çalışmada elde edilen bulgular, katılımcıların büyük bir kısmının bu teknolojilere erişimde sıkıntılar yaşadığını ve eğitim eksikliği nedeniyle teknolojik yeniliklerin tam anlamıyla kullanılmadığını göstermiştir. Bu bağlamda, teknolojiye erişimin kolaylaştırılması ve çiftçilerin bu konuda eğitilmesi büyük bir gereklilik olarak ortaya çıkmaktadır.

Çalışma, tarım sektöründe işgücü kalitesinin düşük olduğunu ve bunun üretim süreçlerini olumsuz etkilediğini de ortaya koymuştur. Katılımcıların eğitim seviyeleri genellikle düşük olup, tarımsal üretimde modern tekniklerin uygulanmasını zorlaştırmaktadır. Eğitim ve gelişim programlarının yaygınlaştırılması, tarım işgücünün niteliğini artırmak adına kritik bir adım olacaktır.

Ekonomik zorluklar da tarımsal işgücünün karşılaştığı önemli sorunlar arasında yer almaktadır. Katılımcılar, düşük ücretler, mevsimsel işsizlik ve pazara erişimde yaşanan zorlukları en büyük sorunlar olarak tanımlamıştır. Tarımda çalışanların refah seviyelerinin artırılması ve ekonomik desteklerin yaygınlaştırılması gerekmektedir.

Çalışmanın bir diğer önemli bulgusu ise, kırsal kalkınmanın sağlanması için tarım sektöründe istihdamı artırmaya yönelik projelerin hayata geçirilmesi gerektiğidir. Özellikle genç işgücünün tarım sektörüne yönlendirilmesi ve tarımda girişimciliğin teşvik edilmesi, sektörde verimliliği artırmada önemli bir rol oynayacaktır.

Çorum iline yönelik yapılan tarımsal işgücü analizi, tarım sektöründeki mevcut sorunların çözümü için yenilikçi adımlar atılması gerektiğini ortaya koymaktadır. Tarım teknolojilerinin benimsenmesi, işgücü eğitimi ve çalışma koşullarının iyileştirilmesi, tarımda sürdürülebilir kalkınmayı sağlamak adına atılması gereken temel adımlardır. Bununla birlikte, tarımda verimliliği artırmaya yönelik politikaların geliştirilmesi, tarımsal işgücünün sosyal ve ekonomik koşullarının iyileştirilmesine yönelik projelerin uygulanması büyük bir önem taşımaktadır. Kırsal kalkınmanın desteklenmesi, tarımsal işgücü niteliğinin artırılması ve sektördeki ekonomik sorunların çözülmesi, tarımın geleceği açısından kritik adımlar olacaktır.

Sonuç olarak, tarım sektöründe yapısal sorunların çözümü, hem teknolojik yeniliklerin hayata geçirilmesi hem de eğitim ve gelişim fırsatlarının artırılması ile mümkün olacaktır. Tarımda sürdürülebilir kalkınmanın sağlanabilmesi için devletin bu alanda yapacağı yatırımlar ve politikalar belirleyici olacaktır.

KAYNAKÇA

- CHEONG, D., JANSEN, M., ve PETERS, R., 2013. “Shared Harvests: Agriculture, Trade and Employment”. Shared Harvests: Agriculture, Trade, And Employment”,
- Çelik, Tuğçe (2021) BÖLGESEL KALKINMADA KADIN GİRİŞİMCİLİĞİNİN ETKİSİ: ÇORUM İLİ ÖRNEĞİ, Yayınlanmamış Yüksek Lisans Tezi, Hitit Üniversitesi, Lisans Üstü Eğitim Enstitüsü
- FAKI, C., 2022. “Neoliberal Ekonomi Politikalarının Türkiye’de Tarım Sektörü Üzerine Etkileri”, Yüksek Lisans Tezi. Bursa Teknik Üniversitesi.
- Nurdoğan, A. K., & Doğan, Z. (2019). Türkiye'ye Yönelen Uluslararası Göç Hareketliliği Bağlamında Çorum İli Görünümü. Bitlis Eren Üniversitesi İktisadi ve İdari Bilimler Fakültesi Akademik İzdüşüm Dergisi, 4(1), 125-143.
- Şenel, D. (2022). “Tarım Sektöründe İstihdamın Yapısal Analizi”. International Journal of Social Sciences, Uluslararası Sosyal Bilimler Dergisi, Volume 6, Issue 26, 233-253.
- ŞİMŞEK, M. (2023). TARIMSAL İSTİHDAM EKSENİNDE TR83 BÖLGESİ İŞ GÜCÜ GÖSTERGELERİNE GENEL BAKIŞ, Bölgesel Kalkınma Dergisi, Cilt Volume: 01 / Sayı Issue: 04 / Yıl Year: 2023.
- T.C. TARIM VE ORMAN BAKANLIĞI. (2022). STRATEJİ GELİŞTİRME BAŞKANLIĞI TARIMSAL YATIRIMCI DANIŞMA OFİSİ, ÇORUM TARIMSAL YATIRIM REHBERİ
- TAŞCI Rahmi, Merve BOLAT, Belma ÖZERCAN, Sinem TARHAN, Tuğçe HAMARAT, Sevinç KARABAK, Selda ARSLAN, Zeki BAYRAMOĞLU, (2020). Üretici Bakış Açısıyla Çorum İlinde Makarnalık Buğdayın Dünü, Bugünü ve Geleceği, Ziraat Mühendisliği (371), 4-24
- TÇVY, TÜRKİYE ÇEVRE VAKFI YAYINI. (1997). Türkiye'nin Tarım Politikası ve Türkiye Bankalar Birliği Tarım Sektörü Raporu, Haziran 2023, İstanbul
- Türkiye Cumhuriyeti, Ticaret Bakanlığı, (2024). GENEL TARIM SEKTÖRÜ, İHRACAT GENEL MÜDÜRLÜĞÜ TARIM ÜRÜNLERİ DAİRE BAŞKANLIĞI,
- Türkiye Ziraat Odaları Birliği, <https://www.tzob.org.tr/basin-odasi/haberler/ulkemizde-tarim-nufusu-yaslandi>, erişim tarihi: 21.07.2024

Ek. 1.

Çorum'da Tarımsal Yatırım İçin Uygun Sektörler ve Alanlar

SEKTÖR ADI	AÇIKLAMA
Küçükbaş Hayvancılık	İlde faaliyet gösteren Koyun Keçi Yetiştiricileri Birliği çalışmalarıyla Küçükbaş hayvan varlığı hızla artmaktadır İlimizde bu kapasitede mevcut olan Küçükbaş hayvancılık yatırımının ağıl kapasiteleri düşük olup bu tarz desteklemeler ilimiz için uygun olacaktır
Büyükbaş Hayvancılık	Hayvanların besin kaynağını teşkil eden yem sektörü il için oldukça genişlemiş bir potansiyel arz etmektedir Geniş yem bitkileri ekiliş alanları mevcuttur İl de ayrıca entegre tesisler oluşumu için çalışmalar yapan büyük işletmeler mevcuttur
Arıcılık Sektörü	İlde büyük çapta arı koloni kapasitesi mevcut olup 35 199 adet arı kovanı vardır Mera alanları zengin bir floraya sahiptir Gerek coğrafik yapı gerekse il genelinde yapılan bitkisel üretimde kimyevi gübre ve ilaç kullanımının az oluşu organik arı ürünleri üretimi için önemli bir potansiyel oluşturmaktadır
Su Ürünleri	İlde Kızılırmak Nehri üzerinde kurulu ve faaliyette Obruk Baraj Gölü bulunmaktadır Su ürünleri açısından 25 ton/yıl kapasiteye sahip olup kiraya verilmiştir Kargı'da Boyabat Baraj Gölü bulunmaktadır Su Ürünleri açısından 133 ton/yıl kapasiteye sahip olup kiraya verilmiştir 2 tane Alabalık tesisi ve 1 tanede Sazan tesisi bulunmaktadır
Organik Tarım	İlde konvansiyonel tarımın az yapılışı, temiz üretim alanlarının bulunuşu organik tarım kapsamında yapılacak alt üretim alanları için önemli bir potansiyeldir organik ürüne geçişteki sürelerin kısa olması yatırımcılara ilave gelir artışı sağlayacaktır İl de organik tarım üretimi Organik bal üretimi olarak yapılmakta olup toplamda 1750 kg bal üretimi yapılmıştır. 115 kovan vardır
Meyvecilik	Çorum ili iklimi ve toprak yapısı ile ceviz, bağcılık, elma ve kiraz gibi meyvelerle kapama meyve bahçesi (Bodur ,yarı bodur)kurulmaya elverişlidir.
Sebze ve Örtü Altı Yetiştiriciliği	İklim yönünden örtü altı sebze yetiştiriciliği çok önemli bir yere sahiptir.
Tohumculuk	Çorum ilinde tohumculuk için uygun tarım alanları mevcuttur Şekerpancarı tohum üretimi yönünden Çorum'da yapılmaktadır ilde ayrıca patates, buğday, nohut vb gibi tohum üretimi yapılmaktadır.







Bu rapor Avrupa Birliđi ve Türkiye Cumhuriyeti'nin maddi desteđi ile hazırlanmıřtır. İerik tamamıyla orum Valiliđi Merkez Kylere Hizmet Gtirme Birliđi sorumluluđu altındadır ve Avrupa Birliđi ve Türkiye Cumhuriyetinin grřlerini yansıtmak zorunda deđildir.

This report has been produced with the financial assistance of the European Union and the Republic of Turkey. Its contents are the sole responsibility of orum Governorship Central Villages Service Provision Union and do not necessarily reflect the views of the European Union and the Republic of Turkey.



@keepbeesalivetr



www.keepbeesalive.net



Szleřme No : TREESP1.2NEETPRO/P-03/147
Proje adı : “Arıları Yařat, Geleceđini Kazan”
“Keep Bees Alive, Earn Your Future”

Adres : orum Valiliđi Ek-1 Binası Zemin Kat
Web : <https://www.keepbeesalive.net>
E posta : keepbeesalive@gmail.com